

# Jaarverslag 2022

Nationale Vereniging de Zonnebloem



De Zonnebloem is weer dichtbij.

Met aandacht, activiteiten en uitstapjes  
voor wie dat nodig heeft. Geen beperkingen.

Er kan altijd meer dan je denkt.



# | Voorwoord

Het jaar 2022 was een jaar met twee gezichten. We zijn dolblij dat we na twee coronajaren er weer volop op uit konden gaan met onze deelnemers. Overal in het land organiseerden lokale afdelingen allerlei activiteiten, grote en kleine uitstapjes, dagjes weg en vakanties voor mensen met een lichamelijke beperking. Naast de meer traditionele activiteiten, zoals boottochtjes, bezoeken aan de Floriade en gezellige high teas, werden ook nieuwe dingen ondernomen. Zo kon een deelnemer van Jong Amsterdam gaan skydiven en nam de afdeling Marknesse-Luttelgeest hun deelnemers mee voor een dagje zweefvliegen. Vrijwilliger Maarten nam Giel mee in de Zonnebloemauto om een concert van André Rieu te bezoeken. En Dominique kon, dankzij de Zonnebloemfiets en een vleugje magie van illusionist Steven Kazan, deelnemen aan de Onbeperkte Elfstedentocht.

De keerzijde van 2022 is de steeds verder oplopende inflatie. De stijgende kosten hebben een grote impact op zowel de uitgaven van de Zonnebloem als de inkomsten. Nu het leven voor iedereen zoveel duurder geworden is, zien we een teruggang in de donaties die we mogen ontvangen. Ook het werven van nieuwe donateurs is moeilijker geworden. Daarnaast is de Zonnebloem meer geld kwijt aan bijvoorbeeld inkoop van maaltijden en brandstof voor ons schip, worden (vakantie)accommodaties duurder en stijgen de prijzen voor vervoer en activiteiten.

Ook onze deelnemers worden hierdoor hard geraakt. De kosten die zij voor de Zonnebloem activiteiten, uitstapjes en vakanties betalen (de Zonnebloem betaalt de extra kosten als gevolg van de beperking waaronder de begeleiding), zijn voor velen niet meer op te brengen. Dit maakt het risico op sociaal isolement en eenzaamheid groter.

Dit alles betekent dat de Zonnebloem oplossingen moet vinden om er ook in de komende periode te kunnen zijn voor mensen die door hun lichamelijke beperking in dat isolement dreigen te komen. Gelukkig is optimisme één van onze kernwaarden. Ik heb dan ook het volste vertrouwen dat we die oplossingen gaan vinden.

Er kan tenslotte zoveel meer dan je denkt.

Godfried Barnasconi  
voorzitter Nationaal Bestuur  
t/m 31 december 2022





# | Voorwoord

Dit jaarverslag is het eind van een periode van twaalf jaar waarin Godfried Barnasconi voorzitter van onze vereniging was. Op de laatste vergadering van onze ledenraad in 2022, de Nationale Vergadering, ben ik benoemd tot zijn opvolger.

Onder het voorzitterschap van Godfried, en dankzij de inzet van tienduizenden vrijwilligers, heeft de Zonnebloem afgelopen jaren heel veel betekend voor mensen met een lichamelijke beperking. Dat doen we al bijna 75 jaar, maar kreeg de afgelopen jaren dankzij corona een bijzondere wending. Er staat een bloeiende vereniging, waar we trots op kunnen zijn. Ik wil Godfried hartelijk bedanken voor zijn inzet daarvoor en de manier waarop hij de vereniging de afgelopen twaalf jaar geleid heeft.

Het Zonnebloemwerk is mij door mijn moeder met 'de paplepel' ingegoten. Ik kijk ernaar uit om me met alle tienduizenden vrijwilligers, honderdduizenden donateurs en ontelbare relaties de komende jaren in te zetten om mensen met een lichamelijke beperking zoveel mogelijk eigen regie te laten houden en aangesloten bij de samenleving. Dat is ook nu nog steeds niet vanzelfsprekend, dus er ligt een uitdagende en belangrijke taak bij en voor ons. Ik hoop dan ook velen van jullie binnenkort persoonlijk te ontmoeten om samen de Zonnebloem vorm te geven en te blijven ontwikkelen!

Met hartelijke groet,

Erica Bakkum  
Voorzitter Nationaal Bestuur



# | Samenvatting en belangrijkste kengetallen

## Ambities

De Zonnebloem streeft naar een samenleving waaraan mensen met een lichamelijke beperking zorgeloos en vanzelfsprekend kunnen deelnemen. 'Zorgeloos' betekent hier dat iemand met een lichamelijke beperking niet gehinderd zou mogen worden door meer praktische zorgen dan ieder ander. Om deze droom waar te maken heeft de Zonnebloem voldoende vrijwilligers (in aantal, kwalificatie en diversiteit) en donateurs nodig en een assortiment activiteiten dat aansprekend is voor een brede doelgroep mensen met een lichamelijke beperking. Zichtbaarheid en de juiste communicatie helpen om dit te realiseren.

## De belangrijkste resultaten op onze focuspunten waren:

### Echt iets betekenen voor elkaar

Ruim 29.000 vrijwilligers, waarvan 27.000 aangesloten bij afdelingen, zorgden er in 2022 voor dat mensen met een lichamelijke beperking aangesloten bleven bij de samenleving door persoonlijk contact te onderhouden of door hen mee de deur uit te nemen voor activiteiten, dagjes uit en vakanties. Dit aantal is iets lager dan de afgelopen jaren. Ook zagen we het aantal donateurs en deelnemers afnemen.

**Ruim 29.000 actieve vrijwilligers**  
**Bijna 300.000 donateurs**  
**Bijna 90.000 deelnemers**

### Nederlanders kennen de Zonnebloem, maar weten niet altijd wat we doen

Met aansprekende campagnes, gebaseerd op echte verhalen, is het gelukt de naamsbekendheid te laten stijgen naar 73,2% (eind 2021 was dit 69,9%). Het Nederlands publiek associeert de Zonnebloem echter nog steeds vooral met ouderen en een boot. Dit weerhoudt vooral jongere vrijwilligers en deelnemers om zich bij de Zonnebloem aan te sluiten. De dienstverlening en producten die een bredere doelgroep moeten aanspreken, zijn nog steeds onvoldoende bekend bij het grote publiek. Gelukkig associeert een steeds groter wordend deel van de Nederlanders (14,3%) de Zonnebloem met mensen met een lichamelijke beperking. Eind 2021 was dit 13%.

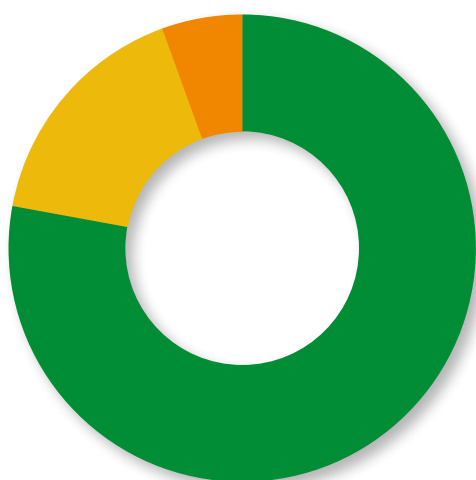
**Zo'n 1,3 miljoen mensen hebben een lichamelijke beperking.**  
**Dit is ongeveer 7,5% van alle Nederlanders.**

## Net als ieder ander

Toegankelijkheid en mobiliteit zijn essentieel voor mensen met een lichamelijke beperking om er (zelfstandig) op uit te kunnen. De Zonnebloem zet zich al sinds 2017 in om Nederland toegankelijker te maken. In 2022 zijn 6 nieuwe vrijetijdslocaties én het Amersfoort World Jazz Festival, festival STRAF\_WERK en de Dutch Grand Prix in Zandvoort getest op toegankelijkheid.

De Zonnebloemauto maakt de wereld groter voor mensen in een rolstoel of scootmobiel. Zij gebruiken de auto voor momenten die voor ieder mens zo betekenisvol zijn, zoals gezellige dagjes uit met familie of vrienden. Maar ook voor minder leuke momenten zoals begrafenissen.

Als nieuwe vorm van mobiliteit voor mensen met een fysieke beperking is de Zonnebloemfiets geïntroduceerd. Afhankelijk van het model zijn deze elektrische fietsen geschikt voor mensen die in een rolstoel zitten of voor mensen die slecht ter been zijn.



### Verdeling van de lasten

Besteed aan de doelstelling	78%
wervingskosten	17%
Kosten beheer en administratie	5%

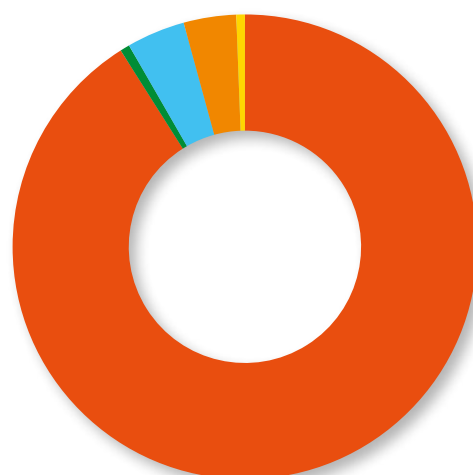


### Besteed aan doelstelling

Voorlichting/bewustwording, eigen activiteiten	€ 3.766.000
Vrijwilligersondersteuning, bezoekwerk en activiteitenbegeleiding	€ 5.507.000
Vakanties	€ 3.695.000
Evenementen	€ 4.762.000

### Specificatie baten

Baten van particulieren	€ 16.879.000
Baten van bedrijven	€ 123.000
Baten van loterijorganisaties	€ 754.000
Baten van subsidies van overheden	€ 677.000
Overige baten	€ 121.000



De Zonnebloem is zeer dankbaar voor de steun en/of samenwerking met o.a. onderstaande partijen.







# Inhoud

<b>Voorwoord</b>	<b>2</b>
<b>Samenvatting en belangrijkste kengetallen</b>	<b>4</b>
<b>Inhoud</b>	<b>6</b>
<b>1. De impact van de Zonnebloem</b>	<b>8</b>
1.1 Echt iets betekenen voor elkaar	10
1.2 Voor iedereen een passende vakantie	12
1.3 Gaan en staan waar je wilt	14
1.4 Gewoon erbij horen: Nederland toegankelijk voor iedereen	15
<b>2. Informeren en verbinden</b>	<b>16</b>
2.1 Zichtbaarheid	18
2.2 Onmisbare steun van donateurs	18
2.3 Kansen voor iedereen met de Zonnebloemloterij	18
2.4 Samenwerking, sponsorships en lokale fondsenwerving	18
<b>3. Organisatie</b>	<b>20</b>
3.1 Vrijwilligers	22
3.2 Bestuur en toezicht	22
3.3 Het nationaal bureau	24
<b>4. Financieel beheer en interne beheersing</b>	<b>26</b>
4.1 Financieel beleid	28
4.2 Financiële positie	30
4.3 Interne beheersing	35
<b>5. Jaarrekening</b>	<b>40</b>
5.1 Balans per 31 december 2022	42
5.2 Staat van baten en lasten	43
5.3 Kasstroomoverzicht	44
5.4 Algemene toelichting	45
5.5 Algemene grondslagen voor de opstelling van de geconsolideerde jaarrekening	46
5.6 Grondslagen voor de waardering van activa en passiva	47
5.7 Grondslagen voor de bepaling van het saldo van baten en lasten	49
5.8 Toelichting op de balans	52
5.9 Toelichting op de staat van baten en lasten	60
5.10 Overzicht directiesalaris	67
5.11 Toelichting op de kostenverdeling (Model C)	68
5.12 Overige toelichtingen	69
<b>6. Overige gegevens</b>	<b>71</b>



# De impact van de Zonnebloem

De Zonnebloem realiseert al jaren impact voor mensen met een lichamelijke beperking door het ontwikkelen van producten en diensten die hen aangesloten houden bij de samenleving. We doen dat door persoonlijke contact, aangepaste vakanties, mobiliteitsoplossingen en door Nederland toegankelijker te maken.







## 1.1 Echt iets betekenen voor elkaar

Voor mensen met een lichamelijke beperking is eropuit gaan niet altijd vanzelfsprekend. Te vaak ervaren zij drempels in toegankelijkheid, uitsluiting en ongelijke kansen om mee te kunnen doen. Hierdoor bestaat het risico dat zij in een sociaal isolement terechtkomen. Tienduizenden vrijwilligers van de Zonnebloem zetten zich elke dag in om dat isolement tegen te gaan. Met het geven van persoonlijke aandacht en het organiseren van activiteiten, uitstapjes en afdelingsvakanties. Deze activiteiten en met name de persoonlijke aandacht en begeleiding voorzien in een groeiende behoefte in de samenleving.

Zo gingen de vrijwilligers van Zonnebloem Barchem met hun deelnemers pannenkoeken eten. De afdelingen Vorden, Alphen, Hasselt en Loenen organiseerden respectievelijk een uitje met een paardentram, een bezoek aan Blijdorp, een uitje naar een openluchtmuseum en een high tea. De afdelingen Geldrop, Staphorst, Liesveld en Maassluis gingen naar de Floriade met hun deelnemers

en de afdelingen Leersum, Amstelveen, Voorschoten, Nijmegen en regio Kennemerland-Zuid kozen voor een mooie tocht over het water. Vrijwilligers van de afdeling IJmuiden-West boden in juli en augustus kleinschalige wandelingen aan om de stilte tijdens de vakantieperiode te doorbreken.



### Geluk brengen

De Zonnebloem speelt een belangrijke rol in het leven van deelnemer Lucy Wijgman. Vlak nadat ze gebruik ging maken van een rolstoel, werd ze door een vrijwilliger benaderd om bij de Zonnebloem te komen. Ondanks enige scepsis vooraf was ze meteen verkocht. Als deelnemer van de afdeling Brummen is Lucy al met heel wat activiteiten mee geweest. Zoals naar Ameland. “We gingen met een huifkar het strand op. Ik deed mijn schoenen en sokken uit, rolde mijn broekspijpen op en genoot zo ontzettend van het koude zeewater. Vroeger was ik een echte zwemmer, dat kwam weer helemaal boven.”

Vrijwilliger José Bosman organiseerde een bijzonder een-op-een uitje naar het Nederlands Openluchtmuseum. Zo'n dagje uit op wielen kán een hele opgave zijn. Gelukkig werkte het museum na een test door de Zonnebloem hard aan haar rolstoeltoegankelijkheid. Lucy zit zowat de hele dag breed lachend in haar rolstoel. “Dit is de eerste keer na twee jaar corona dat ik weer echt op pad ben”, vertelt ze zichtbaar genietend. Na een dag vol geschiedenis, oude boerderijen en molens, maken ze de balans op. In twee woorden: “geslaagde dag”, concludeert Lucy. “Samen met de hele afdeling brengt José mij veel geluk. Dat mogen ze best weten.”

Aantal afdelingsvrijwilligers  
dat activiteiten en dagjes uit  
mogelijk maakte:

**27.000**

Aantal deelnemers van  
de Zonnebloem:

**90.000**



## Zomers Zonnebloemuitje: jongerenafdeling gaat zeilen

Unieke ervaringen die anders niet mogelijk zouden zijn. Voor die hoogtepunten is Kim (36) lid geworden van de Zonnebloemafdeling Jong Groningen en Drenthe. Kim werd geboren met een hersenbeschadiging waardoor haar motoriek is aangetast en ze is spastisch. Hoewel ze ondernemend is, zijn er daardoor activiteiten die ze alleen met hulp kan doen. "Watersporten kan ik bijvoorbeeld niet op eigen houtje, terwijl ik dat wel ontzettend graag doe. Toen de Zonnebloem laatst ging zeilen, heb ik me dus direct aangemeld. Deze activiteit paste perfect bij mij."



## Weer grinniken als pubers: op vakantie met de Zonnebloem



Een stadswandeling door Zutphen bleek de perfecte vakantie voor deelnemers Fily (51) en Zita (47). Hoewel beide dames een hersenziekte hebben, rollen zij positief het leven door. Ze zijn deelnemer van een mediorenafdeling van de Zonnebloem in Sint-Michielsgestel. "Ik kende de Zonnebloem alleen van oudere mensen", bevestigt

Fily een veelgehoord misverstand over de Zonnebloem. "Mijn moeder hoorde van deze mediorengroep. Ik heb er geen seconde spijt van gehad. Het gezelschap is erg fijn." Dat beaamt Zita: "Het is leuk om met leeftijdsgenoten te zijn. We slapen met zijn tweetjes op een kamer en lagen gisteravond in bed te grinniken als pubers."



## 1.2 Voor iedereen een passende vakantie

Het mogelijk maken van vakanties voor mensen met een lichamelijke beperking is één van de speerpunten van de Zonnebloem. Het aanbod varieert van (groeps)reizen met, indien nodig, gespecialiseerde medische zorg tot een aanbod van toegankelijke vakantie-accommodaties voor mensen die graag met familie en vrienden op pad gaan.

Vanuit onze visie dat mensen met een lichamelijke beperking niet gehinderd zouden mogen worden door méér praktische zorgen dan ieder ander, bieden we deze vakanties tegen een marktconforme prijs. De Zonnebloem betaalt de extra kosten als gevolg van de beperking waaronder de begeleiding.

We kunnen dit alleen doen dankzij onze donateurs en de geweldige bijdragen van belangrijke sponsors partners zoals de Nationale Postcode Loterij en de VriendenLoterij. Dankzij hun steun kon, naast allerlei andere projecten, o.a. de laatste wens van Trudy vervuld worden.

### Op vakantie als laatste wens



*Op 15 juni 2022 is Trudy overleden. De publicatie van dit verhaal is met instemming van de familie.*

Trudy wilde graag nog een keer op vakantie met haar dochter Claudia. Het werd een vaarvakantie op MPS de Zonnebloem in juni. “Wat hebben we ongelooflijk genoten samen!”, vertelt Claudia. “Mijn moeder stond op de passagierslijst voor eind september. Gezien haar ziekteverloop zou dat te laat zijn. We hebben toen contact opgenomen met de Zonnebloem en de reis kon eerder. Twee weken later begon onze vaarvakantie.”

Trudy kan dan alleen nog in bed liggen. Ze heeft veel pijn en er is uitgebreide zorg nodig. Over de medische situatie is intensief overlegd. Claudia: “Ze wilde dit heel erg graag, maar ik zag het steeds minder zitten. Op de ochtend van vertrek raakte ik lichtelijk in paniek: hóé dan?! Maar ze moest en zou dit afvinken op haar bucketlist, dus we besloten er maar gewoon voor te gaan. Aan boord stond een heel team klaar: arts, verpleegkundig adviseur, boordverpleegkundige, fysio en een aantal

verzorgenden. Meteen was er een goede klik. Dat was het moment dat ik voelde dat we in goede handen waren en kon ontspannen.”

“Mijn moeder genoot! Iedere dag was een cadeautje. Ze krabbelde echt op aan boord. En na zes jaar mantelzorg had ook ik een echt vakantiegevoel. Als ik ging passagieren, bleef mijn moeder verzorgd en in goed gezelschap achter. Met mooi weer reden ze haar het dek op, waar ze genoot van het zonnetje en het uitzicht.” vertelt Claudia. “De laatste avond was er een galadiner. Tjonge, wat kunnen die koks kóken! Alles was lekker die week, maar dit was extra speciaal. Na het diner vroegen we of mam naar de hut wilde, want ze was heel erg moe. ‘Nee’ was het antwoord, want ‘de vakantie was nog niet afgelopen’. Samen met onze lieve verzorgers hebben we nog een keertje op mam geproost.”

Aantal vrijwilligers dat de  
verschillende vakanties  
mogelijk heeft gemaakt:

**1.518**

Aantal mensen dat heeft  
genoten van een vakantie aan  
boord van ons schip:

**1.973**

Aantal georganiseerde  
afdelingsvakanties:

**107**

Aantal afdelingsvakanties  
aan boord van  
MPS de Zonnebloem:

**16**

Aantal deelnemers kleinschalige  
vakanties voor mensen met een  
complexe zorgvraag:

**77**

Aantal dagen dat de volledig  
aangepaste vakantielocatie  
Hugenpothhuis verhuurd is:

**178**

Ons volledig aangepaste riviercruiseschip MPS de Zonnebloem is het paradepaardje van ons vakantieaanbod. Door de laatste coronaperikelen konden we pas begin april starten met ons vaarseizoen, waardoor we slechts 37 weken gevaren hebben (normaal 42). Bijna 2.000 gasten hebben aan boord genoten van een heerlijke vakantie week. Helaas moesten we ook ruim 1.000 mensen teleurstellen, omdat de maximumcapaciteit van het schip bereikt was.

Ondanks verschillende wervingsacties, aanwezigheid op vakbeurzen zoals Nursing Experience en posteracties in 180 ziekenhuizen is het niet gelukt het gewenste aantal verpleegkundigen en artsen te vinden om onze deelnemers op hun (vaar)vakanties te begeleiden.



**“Je stapt als rijker mens  
van boord.”**

Zelf vinden ze hun vrijwilligerswerk tijdens de vaarvakanties op MPS de Zonnebloem ‘geen bijzonderheid’. Martha (25x mee geweest) besmette haar zussen Suzanne (10x), Melati (5x) en Joke (4x) één voor één met het Zonnebloemvirus. Als oudste van de vier werkt Martha al 47 jaar in de gezondheidszorg. “Op het schip kan ik mijn werk pas écht doen zoals het voor mij hoort: met alle tijd en aandacht voor de gasten. En alle hulpmiddelen die ik nodig heb.”, weet Martha uit ervaring. “Op maandag arriveren de gasten. Die eerste avond al smelten we samen tot een hechte club. ‘De vriendschappen en de gedeelde herinneringen die je mee naar huis neemt, dát is het leuke van het vrijwilligerswerk.’

“De laatste acht jaar ben ik met hart en ziel betrokken bij de Zonnebloem”, vertelt Joke. “Na de eerste keer, snapte ik meteen waarom mijn zussen er zo enthousiast over waren. Zelf heb ik binnen de zorg op directeursniveau gewerkt en kijk ik naar groepsdynamische processen. De zelfsturende teams die op het schip ontstaan, zijn uniek. Dat komt door de passie waarmee iedereen werkt in combinatie met de strakke kwaliteitskaders aan boord.”

Als het aan de zussen ligt, gaan ze nog heel wat jaren mee als vaarvrijwilliger op MPS de Zonnebloem. “Ik hoop dat mensen die dit lezen denken: ik ga ook eens een keer mee.”, zegt Joke. “Je stapt hoe dan ook als een rijker mens van boord.”

## 1.3 Gaan en staan waar je wilt

### Zonnebloemauto

Gebrek aan mobiliteit is een belangrijke belemmering om eropuit te gaan voor mensen met een lichamelijke beperking. Vooral het bezoeken van familie en vrienden die verder weg wonen, het bijwonen van huwelijken en begrafenissen, laat staan een dagje uit of op vakantie, is lastig te organiseren en voor velen onbetaalbaar. De Zonnebloemauto biedt flexibel, betaalbaar en aangepast vervoer voor gebruikers van een rolstoel of scootmobiel.

De bezettingsgraad van de auto liet in 2022 een stijgende lijn zien. Met de Zonnebloemauto maakten we de wereld van mensen in een rolstoel of scootmobiel groter. Ze konden met eigen familie of vrienden op pad voor leuke momenten zoals een dagje weg of om dierbaren te zien. Maar ook voor minder leuke momenten zoals begrafenissen. Momenten die voor ieder mensen zo betekenisvol zijn.

Eind december zijn 5 auto's ingezet als Zonnebloem Wintertaxi. Voor mensen met een lichamelijke beperking

is samen genieten van de feestdagen tenslotte niet altijd vanzelfsprekend. Vrijwillige chauffeurs brachten mensen met een lichamelijke beperking naar familie en vrienden om de feestdagen te vieren en brachten hen na afloop natuurlijk ook weer thuis.

### Zonnebloemfiets

Ook is een nieuwe vorm van mobiliteit voor mensen met een fysieke beperking geïntroduceerd: de Zonnebloemfiets. Sommige van deze elektrische fietsen zijn geschikt voor mensen die in een rolstoel zitten, andere voor mensen die moeilijk ter been zijn. Alle fietsen zijn een prima vervoermiddel voor gezellige ritjes in de eigen gemeente of door de natuur. In 2022 zijn er 30 fietsen besteld. Dit is minder dan de beoogde 50, maar we hopen dat in 2023 meer lokale afdelingen deze service aan hun deelnemers gaan aanbieden.

## Dankzij de Zonnebloemauto blijft de familietraditie in ere

“Op zaterdag ga je niet naar vrienden, dan gaan we naar Theo”, zei vader Van den Burgt altijd tegen zijn kinderen. Jongste broer Theo zit door een meervoudige beperking in een rolstoel. De bezoeken zijn nog steeds heilig. Vroeger reed Bert met zijn broers en zus altijd naar Theo toe. Acht jaar geleden werd bij broer Jan echter MS geconstateerd, waardoor het voor hem ontzettend lastig is om te reizen. “Daarom halen we Theo nu op en gaan samen op bezoek bij Jan!” Het allerbelangrijkste voor de familie is dat ze elkaar kunnen blijven opzoeken. “Dat zouden we niet kunnen zonder de auto. Het is voor ons echt een uitkomst.”





## 1.4 Gewoon erbij horen: Nederland toegankelijk voor iedereen

Aantal geteste locaties en festivals in 2022:

9

Totaal aantal geteste locaties in Nederland:

85

Aantal nieuwe workshops toegankelijkheid voor medewerkers geteste locaties:

13

Aantal mystery visits door vrijwilligers die zelf een lichamelijke beperking hebben:

23

Mensen die gebruikmaken van een rolstoel of scootmobiel twijfelen regelmatig of ze eropuit kunnen gaan, een pretpark, museum of festival kunnen bezoeken, omdat ze niet zeker weten of het toegankelijk is. Toegankelijkheid is voor hen een belangrijke voorwaarde om net als ieder ander deel te kunnen nemen aan de samenleving.

De Zonnebloem werkt aan een toegankelijker Nederland. Onze mystery guests, die zelf een fysieke beperking hebben, én onze keurmeesters bezoeken locaties en voeren uitgebreide keuringen uit. Dit gaat verder dan de breedte van de gangen opmeten. We kijken bijvoorbeeld ook of de betaalautomaat bereikbaar is voor iemand in een rolstoel en hoe het personeel omgaat met iemand met een beperking. De locatie gaat vervolgens aan de slag met de verbeterpunten uit ons uitgebreide adviesrapport. Bijna 85 locaties in heel Nederland zijn inmiddels getest en er zijn volop aanpassingen doorgevoerd.



Groninger museum  
rolstoel kluisjes garderobe  
(foto Heinz Aebi)

### “Inzicht in hoe iemand met een beperking de wereld echt beleeft”

In 1994 kreeg het Groninger Museum een nieuw onderkomen in een modern pand, omringd door water. Maar de toegankelijkheid van het kunsthistorisch museum bleek nog niet optimaal. Bianca Rongen, coördinator beveiliging: “We hebben veel goede feedback gekregen waarvan een groot deel nooit in ons was opgekomen. Dat komt doordat je je moeilijk kunt inleven in hoe iemand anders de wereld echt beleeft.”

“Tot onze verrassing begon de eerste aanpassing al bij de hoofdingang. De drempel van die ingang was te hoog, hoewel die binnen de norm was. De lange deurmat erachter was zacht, voor rolstoelgebruikers té zacht. Aan de kluisjes op rolstoelhoogte plakten we rolstoелеmbelen, zodat die altijd voor rolstoelgebruikers gereserveerd zijn.”

“Verder hebben we wat bouwkundige aanpassingen gedaan. In het hele gebouw zijn nieuwe liften gekomen waarbij we er gelijk rekening mee hielden dat er een veel groter is, speciaal voor mensen die een scootmobiel gebruiken. De hellingen van de twee bruggen naar het museum bleken behoorlijk steil te zijn met een stijgingspercentage van 5%. Deze informatie hebben we nu verwerkt in de toegankelijkheidsinformatie op onze website. Want wat daar precies op hoorde te staan, wisten we eerst niet zo goed.”

# Informeren en verbinden

Om onze missie voor mensen met een lichamelijke beperking te kunnen realiseren is het noodzakelijk dat mensen de urgentie van het Zonnebloemwerk zien en begrijpen. Onze communicatie is erop gericht om mensen te informeren, inspireren en motiveren om de Zonnebloem te steunen. Bijvoorbeeld als vrijwilliger of donateur.







Met aansprekende campagnes, fondsenwervende activiteiten en partnerschappen vergroten we onze slagkracht en impact. We laten zien welke impact een lichamelijke beperking heeft en de oplossingen die de Zonnebloem biedt. Authenticiteit speelt daarbij een belangrijke rol. We vertellen alleen echte verhalen en zijn dankbaar en trots op alle mensen die hun persoonlijke verhaal hebben willen delen en zo de missie van de Zonnebloem ondersteund hebben.

## 2.1 Zichtbaarheid

We zijn altijd blij wanneer journalisten en omroepen aandacht besteden aan ons werk, zoals:

- Honderden berichten in regionale en lokale kranten over de activiteiten van onze afdelingen.
- Mooie reportages van de tijdschriften Linda, Libelle, Margriet, Privé en Flair over Dominique die dankzij de Zonnebloemfiets én een vleugje magie van Hans Kazan deelname aan de Onbeperkte Elfstedentocht van haar bucket list kon schrappen.
- Een mooi item in het RTL4 programma 1 tegen 50 over het bezoek dat Caroline Tensen als ambassadrice van de Nationale Postcode Loterij bracht aan MPS de Zonnebloem. Door haar warme gesprekken met vakantiedeelnemers en -vrijwilligers kregen kijkers een goed beeld van wat een vakantie aan boord van ons volledig aangepaste schip betekent voor de gasten.

## 2.2 Onmisbare steun van donateurs

Eind 2022 had de Zonnebloem 291.858 donateurs. Met een mix aan wervingsmethoden, waaronder direct mail, huis-aan-huis werving, verkoop van (kerst)kaarten, advertenties en online campagnes, proberen we zoveel mogelijk structurele donateurs te werven om de uitvoering van onze activiteiten, vakanties en projecten ook op langere termijn te kunnen waarborgen.

## 2.3 Kansen voor iedereen met de Zonnebloemloterij

In 2022 zijn er 818.317 loten verkocht met een opbrengst van € 1.636.634 (stijging van 17,4% t.o.v. 2021). Hiervan zijn 75.761 loten online gekocht. Omdat corona een minder grote rol speelde in 2022, zien we het aantal afdelingen dat online verkocht heeft weer dalen. Maar daar tegenover staat dat er meer papieren loten zijn verkocht. Er is ook gebruik gemaakt van QR codes.

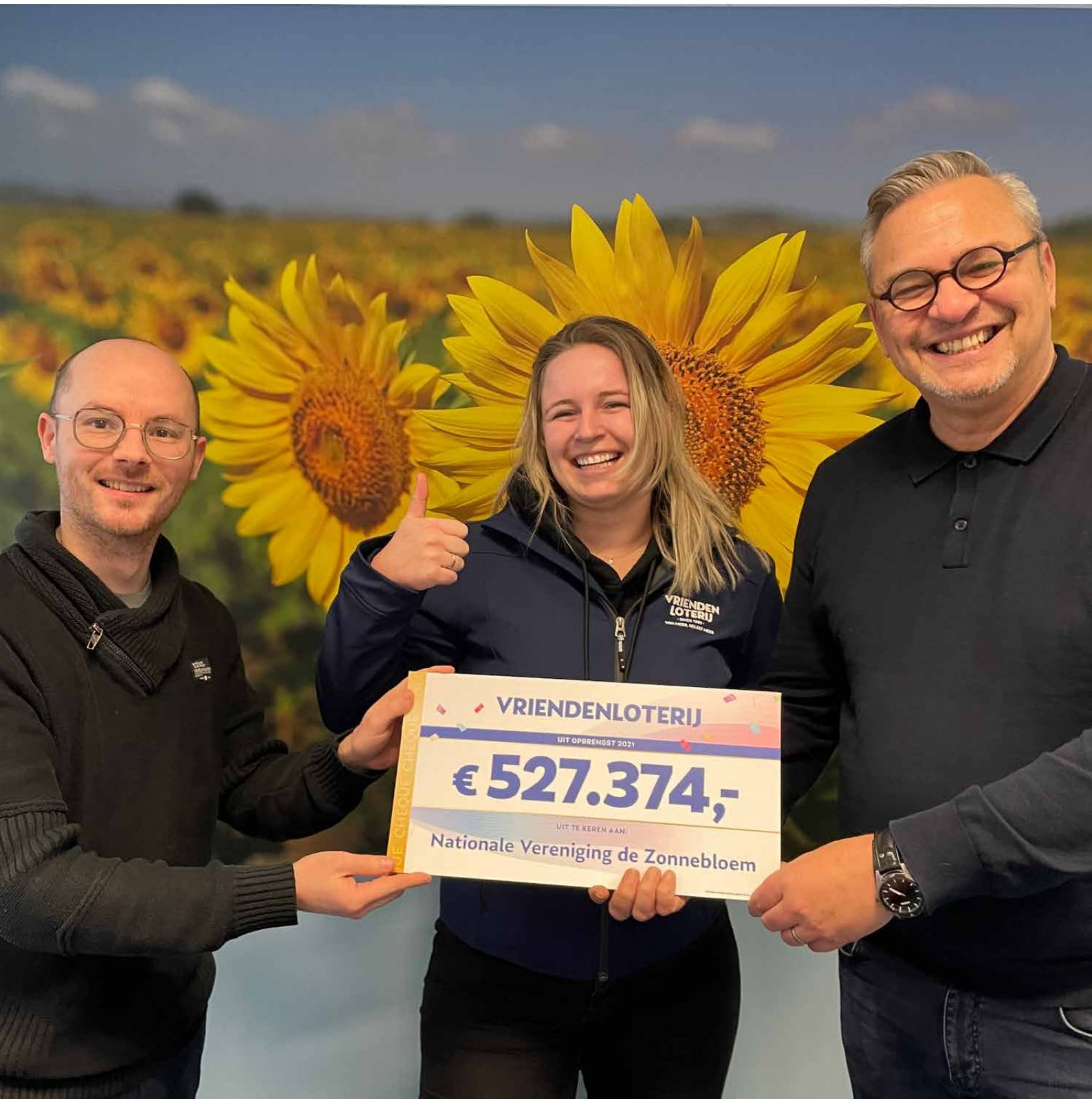


## 2.4 Samenwerking, sponsorships en lokale fondsenwerving

Geld voor de lokale activiteiten wordt grotendeels bijeengebracht door de vrijwilligers, bijvoorbeeld door lotenverkoop en het vinden van lokale sponsors. Ook krijgen afdelingen een gedeelte van de inkomsten van donateurs in hun postcodegebied. Daarnaast worden vanuit het nationaal bureau samenwerkingen geïnitieerd die afdelingen lokaal in kunnen zetten om fondsen te werven of extra aandacht aan hun deelnemers te schenken. Leuke activiteiten en successen in 2022:

- Acties met het kwekerscollectief Sunsation Sunflower: 26 Limburgse afdelingen en tuincentrum Groenrijk hebben voor Nationale Ziekendag ruim vierduizend mini-potzonnebloemen uitgedeeld aan deelnemers.
- De Nederlandse duurzame theeproducent LocalTea heeft voor de Zonnebloem een speciaal theemelange en verpakking samengesteld, waarmee de koper een donatie doet aan de vereniging. Op de verpakking wordt aandacht gevraagd voor sociaal isolement onder mensen met een lichamelijke beperking. De samenwerking kreeg publiciteit in het Tv-programma Doe Maar Duurzaam op RTLZ. Vrijwilligers ontvingen bij magazine ZON een proefzakje thee en 35 mensen kregen een workshop thee maken cadeau op de prachtige locatie Natuurhus Almelo.





Daarnaast hebben we opnieuw steun ontvangen en/of mogen samenwerken met Nationale Postcode Loterij & VriendenLoterij, Welzorg Auto op Maat/ Louwman Group, VSBfonds, Vattenfall (Foundation), Vegro, Riki Stichting, Rabobank, ZonMw, Stichting RCOAK, Fonds Sluyterman van Loo, Dr. C.J. Vaillant Fonds, Fonds Schiedam Vlaardingen e.o., KPN Mooiste Contact Fonds, Coovels Smits Stichting, VOOR, diverse gemeenten en Aeres Hogeschool Dronten.

# Organisatie

De Zonnebloem is een vrijwilligersorganisatie. Een belangrijk orgaan is de Nationale Vergadering die bestaat uit 25 vrijwilligers, waarbij uit iedere provincie minimaal één lid komt. Ondersteuning van de vereniging komt vanuit de directie en medewerkers van het nationaal bureau in Breda.







## 3.1 Vrijwilligers

De Zonnebloem is een vrijwilligersorganisatie die door vrijwilligers wordt bestuurd. De ruim 29.000 vrijwilligers vormen de leden van de vereniging. De meeste vrijwilligers zijn georganiseerd in 987 plaatselijke en 93 regionale afdelingen. De overige vrijwilligers zijn actief als vakantievrijwilliger, mystery guest of vrijwillige chauffeur. De vrijwilligersorganisatie wordt ondersteund door het nationaal bureau met betaalde krachten.

### Vrijwilligerswerving

Zowel in het voorjaar als in het najaar heeft een groot aantal lokale afdelingen meegedaan aan een wervingscampagne op Facebook, die ondersteund is door commercials op radio en televisie. Hoewel we hierdoor nieuwe vrijwilligers aan onze organisatie hebben kunnen binden, bleek de uitstroom iets groter. Hierdoor is het aantal vrijwilligers dat actief is binnen de lokale afdelingen gedaald naar 27.500.

### Deskundigheidsbevordering

Om onze vrijwilligers zo goed mogelijk te ondersteunen bij hun inspanningen voor de Zonnebloem hebben we al een groot aantal jaren een programma voor deskundigheidsbevordering met trainingen in workshops. In 2022 werden 203 workshops op locatie gegeven en 61 online. Deze workshops worden gemiddeld beoordeeld met een 8. Het aanbod is uitgebreid met 3 nieuwe fysieke workshops, 1 Webinar en 2 e-modules voor startende bestuursleden. Het vernieuwde aanbod sluit aan bij de behoeften van de vrijwilligers, die we signaleerden door panelonderzoek en berichten van verenigingsconsulenten.

## 3.2 Bestuur en toezicht

### Nationale Vergadering (ledenraad)

Vanuit de vereniging worden leden afgevaardigd voor de Nationale Vergadering. Dit hoogste besluitvormende orgaan houdt toezicht op het beleid en de verantwoording van de vereniging. De Nationale Vergadering keurde onder andere besluiten goed met betrekking tot:

- Vermogenspositie lokale en regionale afdelingen.
- Reiskostenvergoeding.
- Wijziging van de statuten en de rol van de Bisschoppenconferentie hierin.

In De Nationale Vergadering werden ook belangrijke thema's besproken, zoals de positie en financiering van de jongerenafdelingen en -werkgroepen en bestuurstermijnen. Daarnaast zijn de jaarrekening, het jaarverslag, jaarplan en de begroting goedgekeurd.

### Nationaal Bestuur

Het Nationaal Bestuur had in 2022 in totaal 7 keer een bestuursvergadering en woonde daarnaast de 4 Nationale Vergaderingen bij. Veel tijd in de vergadering, alsmede in het bestuursweekend in maart, is besteed aan het bepalen van de richting van het volgende meerjarenplan. Verder is een plan goedgekeurd om het vermogen van lokale afdelingen te verlagen. Daarnaast zijn de jaarrekening, het jaarplan en de begroting besproken en vastgesteld. Ook is het Nationaal Bestuur actief betrokken geweest bij het aantrekken en selecteren van 4 nieuwe leden voor het Nationaal Bestuur, onder wie de nieuwe voorzitter.

## Samenstelling van het Nationaal Bestuur op 31 december 2022:

	Functie	Benoemd	Maximale zitting tot
Godfried Barnasconi	Voorzitter	Jun 2011	2022
Wouter Kalkman	Penningmeester	Dec 2020	2027
Karina Schilte*	Bestuurslid	Jun 2010	2022
Hans Timmermans*	Bestuurslid	Jun 2015	2027
Annemarie Apeldoorn	Bestuurslid	Jun 2019	2026
Danny de Vries	Bestuurslid	Mrt 2022	2030
Elly van Leuven	Bestuurslid	Jun 2022	2030
Mireille Vaal	Bestuurslid	Jun 2022	2030
Brenda Knip	Bestuurslid	Dec 2022	2027
Erica Bakkum*	Voorzitter	Dec 2022	2031
Herman Busch*	Bestuurslid	Dec 2022	2031

*\* Karina Schilte en Hans Timmermans zijn op 31 december 2022 bij de Kamer van Koophandel uitgeschreven als bestuurders. Erica Bakkum en Herman Busch zijn in de Nationale Vergadering van december 2022 benoemd en per 1 januari 2023 ingeschreven bij de Kamer van Koophandel. Godfried Barnasconi heeft de voorzittershamer in maart 2023 overgedragen aan Erica Bakkum en is per die datum uit het bestuur getreden.*

### Bezoldiging

Alle bestuursleden zijn actief op onbezoldigde basis. Aan bestuurders worden geen leningen, voorschotten en garanties verstrekt. Positie in de vereniging, taken en verantwoordelijkheden en bepalingen rondom de besluitvorming van het Nationaal Bestuur zijn beschreven in een bestuursreglement.

### Directie

Het gros van de bestuurlijke taken heeft het Nationaal Bestuur overgedragen aan een betaalde directie. Deze ondersteunt het bestuur en de Nationale Vergadering bij het voorbereiden en uitvoeren van beleid. Hij geeft daartoe leiding aan de vrijwilligersorganisatie en aan de betaalde krachten van het nationaal bureau. Per kwartaal legt hij verantwoording af aan het bestuur en informeert hen over de gang van zaken. In 2022 was M.S.P. (Marc) Damen directeur.

### Auditcommissie

De Auditcommissie staat het Nationaal Bestuur en de Nationale Vergadering bij in de uitoefening van het financiële toezicht. De commissie bestaat uit twee leden van het Nationaal Bestuur, onder wie het bestuurslid met het aandachtsgebied financiën, drie leden van de Nationale Vergadering en twee externe leden. De rol en taak van de commissie zijn opgenomen in een reglement. De Auditcommissie kwam in 2022 drie keer bijeen.



### 3.3 Het nationaal bureau

De belangrijkste activiteiten van het nationaal bureau zijn het dagelijks ondersteunen van de vrijwilligers in het land en zorgen voor de randvoorwaarden van een goed draaiende vereniging. Eind 2022 waren er 99 betaalde medewerkers in dienst (vs. 99 eind 2021) wat neerkomt op 78,27 voltijdbanen. Het ziekteverzuim ligt met 1,81% ruim onder de doelstelling van 4% (landelijke norm). In 2021 was het 4,58%.

#### Ondernemingsraad

De OR heeft in 2022 regelmatig met de bestuurder gesproken en de volgende punten behandeld:

- Verdere uitwerking van een aantal elementen van de arbeidsvoorwaarden 2022/2023, waaronder de thuiswerkregeling en de aangepaste beoordelings- en waarderingssystematiek.
- Stappen n.a.v. de uitkomsten van de Inzetbaarheidsscan.
- Vitaliteit en ontwikkeling van medewerkers en werkdruk.
- Zorgen van medewerkers over de hoge inflatie en gestegen kosten.
- Implementatie en werking van een nieuwe ICT-omgeving.
- Verdere vormgeving van de cultuur

De OR heeft afscheid genomen van twee leden en twee nieuwe leden mogen verwelkomen. Hiervoor zijn voor het eerst sinds de oprichting van de OR daadwerkelijke verkiezingen geweest. Ook heeft de OR een aantal huiskamersessies georganiseerd om een nog beter beeld te krijgen van hoe medewerkers tegen zaken aankijken, zoals werkdruk, Zonnewende, hybride werken etc.

#### Integriteitsbeleid

Op het gebied van integriteit van de organisatie volgen we de normen van de Erkenningsregeling CBF en onderhouden hierover contact met onze branche-organisatie Goede Doelen Nederland. De Zonnebloem heeft een meld- en registratiesysteem op het gebied van: klachten, inschakelen vertrouwenspersonen en fraudedossiers.

#### Klachten:

De klachten die de Zonnebloem in 2022 heeft ontvangen hadden voornamelijk betrekking op fondsenwerving, de introductie van het computersysteem VIS (voor het organiseren van vaarvakanties met MPS de Zonnebloem) en de problemen rondom het plannen en factureren van de vaarvakanties. We merken helaas dat de verharding in de maatschappij een extra druk op de medewerkers aan de telefoon legt. In 2022 zijn o.a. maatregelen genomen om de informatievoorziening, lange wachtduur, verbetering van het kennisniveau en bejegening aan te pakken.

#### Inschakeling vertrouwenspersonen:

De Zonnebloem kent zowel voor vrijwilligers en deelnemers als voor de betaalde medewerkers een interne en een externe vertrouwenspersoon. In 2022 is vanuit de medewerkers 4x een beroep gedaan op de interne vertrouwenspersoon en 6x op de externe vertrouwenspersoon. Waar nodig zijn in overleg vervolgacties ondernomen.

### **Fraudes:**

In 2022 is er één melding geweest van een financiële kwestie. Een lokale afdeling was een plaatselijk project gestart waarvoor zij een subsidie van de gemeente had ontvangen. Dit project was niet (uitsluitend) bestemd voor de doelgroep van de Zonnebloem. Aangezien de aard van deze activiteit niet past bij de doelstelling van de Zonnebloem is deze activiteit in overeenstemming met de betreffende gemeente overgeheveld naar een andere organisatie. De kwestie is uitgebreid onderzocht en geconstateerd is dat er geen gelden van de Zonnebloem zijn uitgegeven aan deze activiteit.

Er loopt nog één terugbetalingsregelingen via het CJIB van eerder fraudegeval.

### **Algemene Verordening Gegevensverwerking (AVG) en informatiebeveiliging**

De afdelingen en het nationaal bureau verwerken op grote schaal persoonsgegevens van deelnemers, vrijwilligers, donateurs en medewerkers; personen van wie de privacy goed beschermd moet worden. Ook in 2022 zijn nieuwe initiatieven, zoals promotionele acties, getoetst en in lijn gebracht met de AVG-regels. Nieuwe medewerkers, bestuursleden en vakantievrijwilligers zijn getraind op privacy-vriendelijk werken en er zijn verbeteringen aangebracht in systemen en werkprocessen. Het voldoen aan de privacywetgeving is een speerpunt in het ICT-programma. Op het gebied van informatiebeveiliging zijn veel maatregelen getroffen om de Zonnebloemsystemen veiliger te maken en de gevolgen van een eventueel datalek te minimaliseren. Afgelopen jaar zijn er zeven incidenten gemeld, waarbij het in alle gevallen ging om een menselijke fout bij het verzenden en tonen van persoonsgegevens. Bij geen van deze incidenten was er sprake van een hoog risico voor de privacy van betrokken personen. Wel hebben een aantal incidenten geleid tot aanpassingen van procedures om herhaling te voorkomen. De AVG en veiligheid van data stond daarmee ook in 2022 nadrukkelijk op de agenda.

### **MPS de Zonnebloem**

Behalve de Nationale Vereniging heeft de Zonnebloem nog een entiteit: Motorpassagierschip de Zonnebloem B.V. die het vakantieschip, MPS de Zonnebloem, van de Zonnebloem exploiteert. De vereniging is enig aandeelhouder en de directeur van de vereniging is ook directeur van de B.V. Eind 2022 waren op het vakantieschip van de Zonnebloem 7 bemanningsleden werkzaam (vs. 7 eind 2021) wat neerkomt op 5,6 voltijdbanen. Het ziekteverzuim op het MPS was 4,4% vergeleken met 0% in 2021.

De jaarrekening van de B.V., die statutair in Breda is gevestigd, is via het nationaal bureau op te vragen.

# Financieel beheer en interne beheersing

De Zonnebloem kan alleen impact maken met voldoende financiële steun uit de Nederlandse samenleving. Lokale activiteiten worden gefinancierd vanuit geld dat door de vrijwilligers zelf bijeen wordt gebracht, o.a. door middel van lotenverkoop. Vanuit het nationaal bureau worden landelijk fondsen geworven. Als organisatie met een CBF-erkenning houden we ons aan de Richtlijn Financieel Beheer Goede Doelen.









## 4.1 Financieel beleid

Uitgangspunten voor het financieel beleid zijn transparantie, verantwoording en verantwoordelijkheid en zorg voor continuïteit. Het financieel beleid van de Zonnebloem bestaat uit vermogensbeleid, beleggingsbeleid, prijsbeleid en interne financiering. De kaders hiervoor zijn beschreven en vastgelegd.

### Erkend goed doel

De Zonnebloem is sinds juli 2016 een Erkend Goed Doel. Het CBF toetst de organisaties aan de normen van de Erkenning, kent de Erkenning toe en houdt toezicht. Voor de erkenning wordt onderscheid aangebracht in verplichte normen en aandachtspunten. Ook is er een CBF-erkenningspaspoort ontwikkeld, waarbij overzichtelijk de kerngegevens van de organisatie worden weergegeven.

### Vermogensbeleid

Als organisatie met een CBF-erkenning houden we ons aan de Handreiking Verantwoord Financieel Beheer van Goede Doelen Nederland. Volgens deze handreiking mag de Zonnebloem haar vermogen slechts aanwenden in overeenstemming met de doelstelling waartoe ze in het leven is geroepen. Een continuïteitsreserve wordt, in overeenstemming met de handreiking, gevormd voor de dekking van financiële risico's en om zeker te stellen dat de Zonnebloem ook in de toekomst aan haar verplichtingen kan voldoen. Een risicoanalyse vormt hiervoor de grondslag.

### Verantwoord beleggingsbeleid

Tussen de ontvangst van middelen en de daadwerkelijke besteding kan enige tijd verstrijken. In de tussenliggende periode wil de Zonnebloem deze middelen zorgvuldig en transparant beheren. Als ze langere tijd ter beschikking staan, worden ze risicomijdend belegd door een vermogensbeheerder met jarenlange beleggingservaring. Zo kan een beter rendement worden behaald dan met het passief volgen van een strategische asset-mix mogelijk is. De beleggingshorizon bedraagt meer dan tien jaar, waarbij in totaal niet meer dan 30% in zakelijke waarden (aandelen) mag worden belegd. De beleggingsdoelstelling op het belegd vermogen is aangepast naar reële instandhouding. Hiermee bedraagt het gewenste rendement na kosten circa 2% op jaarbasis.

De Zonnebloem heeft een maatschappelijke verantwoordelijkheid en die dient ook in het beleggingsbeleid van de vereniging zichtbaar te zijn. In 2010 heeft de Zonnebloem verantwoord beleggen ingevoerd in het totale vermogensbeheer. Dit beheer wordt uitbesteed aan F. van Lanschot Bankiers N.V. (hierna Van Lanschot). Het beheer voldoet aan de Handreiking Verantwoord Financieel Beheer van Goede Doelen Nederland. Gekozen is voor een duurzaam beleggingsproces, waarin naast financiële data, ook niet-financiële (duurzame) data worden meegewogen. De fondsen van Van Lanschot beleggen niet in ondernemingen die in strijd handelen met Handreiking Verantwoord Financieel Beheer van Goede Doelen Nederland. De handreiking adviseert organisaties om beleggingen te onderzoeken op schending van onder andere mensenrechten, corruptie, en bescherming van het milieu. Periodiek wordt het beleggingsuniversum gescreend door een extern dataprovider op overtreding van de richtlijn.

De afspraken over beheer, asset-mix en richtlijnen met betrekking tot de aandelen en vastrentende waarden waarin mag worden belegd, zijn vastgelegd in een vermogensbeheerovereenkomst. Periodiek vindt overleg plaats, waarbij Van Lanschot verantwoording aflegt over het naleven van de afspraken en de performance van de portefeuilles.

## Prijsbeleid en interne financiering

De Zonnebloem voert een uniform prijsbeleid. Deelnemers betalen marktconforme prijzen voor de deelname aan Zonnebloemactiviteiten. En vrijwilligers worden niet financieel belast, zij betalen zelf geen bijdragen voor deelname aan activiteiten en worden gestimuleerd om gemaakte onkosten te declareren.

De interne financiering beschrijft de regelingen op het gebied van de geldstromen en administratieve processen tussen de afdelingen onderling en tussen de afdelingen en de vereniging nationaal. We hebben het dan over de verdeling van donateursgeld, de opbrengsten van de loterij, de kosten en bijdragen voor workshops, de verzekeringen en dergelijke. Het is van belang dat de hoeveelheid geldstromen tussen alle verenigingsorganen zo klein mogelijk is. Belangrijk is ook dat de regelingen die daarbij horen niet ingewikkelder zijn dan nodig en zoveel mogelijk gestroomlijnd worden.

## Stimulering

Voor afdelingen is er een aantal stimuleringsregelingen waarvan zij gebruik kunnen maken. Zo kunnen afdelingen een bijdrage ontvangen voor de dekking van kosten van een vakantie. De 109 afdelingen die in 2022 op vakantie zijn geweest ontvingen samen ruim € 260.000.

Afdelingen die te weinig inkomsten hebben om voldoende activiteiten te organiseren, kunnen ook een beroep doen op het Stimuleringsfonds van de Zonnebloem. Dat geldt ook voor afdelingen die willen groeien door het aanbod verder uit te breiden met vernieuwende activiteiten en/of nieuwe deelnemers te bereiken, maar daarvoor niet voldoende geld hebben. In 2022 zijn 6 aanvragen gehonoreerd (2021: 2). Het uitgekeerde bedrag bedraagt € 5.473 (2020: € 12.554). In 2022 hebben 3 afdelingen in totaal € 350 gestort in het Stimuleringsfonds (2021: 5 afdelingen in totaal € 700). Ook hebben in 2022 zes afdelingen voor in totaal € 8.400 een bijdrage gedaan voor de kosten van het schip MPS de Zonnebloem.



## 4.2 Financiële positie

Vanuit het oogpunt van transparantie presenteert de Zonnebloem een geconsolideerde jaarrekening, waarin de twee Zonnebloementiteiten zijn verenigd. Beide entiteiten zijn statutair gevestigd in Breda. De jaarrekening van de Zonnebloem is opgesteld volgens Richtlijnen voor de Jaarverslaggeving voor Fondsenwervende Organisaties (RJ 650).

De volgende rechtspersonen zijn in de consolidatie opgenomen:

- Nationale Vereniging de Zonnebloem
- Motorpassagiersschip de Zonnebloem B.V.

### Saldo van de baten en lasten

Het saldo van baten en lasten is in 2022 afgerond € 7.736.000 negatief. Het resultaat is als volgt verdeeld over de verschillende entiteiten:

	Resultaat 2022	
(x € 1.000)		
Vereniging Nationaal	-6.413	
Afdelingen	-865	
Nationale Vereniging de Zonnebloem		-7.278
Motorpassagiersschip de Zonnebloem B.V.		-458
<b>Saldo van baten en lasten</b>		<b>-7.736</b>

Het resultaat 2022 is bijna € 8,4 miljoen lager dan het resultaat van 2021. De som van de baten is vergelijkbaar met de baten in 2021. De bestedingen aan de doelstelling zijn ongeveer € 3,5 miljoen hoger dan voorgaand jaar. De totale wervingskosten en kosten beheer en administratie zijn bijna gelijk aan de kosten in 2021. De financiële baten (het resultaat van de beleggingen en liquide middelen) zijn ruim € 4,8 miljoen lager ten opzichte van 2021.

	Werkelijk 2022	Werkelijk 2021	Verschil
(x € 1.000)			
Som van de baten	18.554	18.415	139
Som besteed aan doelstelling	17.730	14.206	3.524
	824	4.209	-3.385
Totale kosten werving baten	3.789	3.786	3
Kosten beheer en administratie	1.247	1.136	111
Financiële baten en lasten	-3.524	1.314	-4.838
<b>Saldo van baten en lasten</b>	<b>-7.736</b>	<b>601</b>	<b>-8.337</b>

## Baten

Om inzicht te geven in de ontwikkeling van de totale baten over 2022 volgt hierna een overzicht gebaseerd op de baten over 2022 met ter vergelijking de baten over 2021.

(x € 1.000)

	Werkelijk 2022	Werkelijk 2021	Vershil
Baten van particulieren	16.879	16.693	186
Baten van bedrijven	123	106	17
Baten van loterijorganisaties	754	727	27
Baten van subsidies van overheden	677	691	-14
Baten van andere organisaties zonder winststreven	71	71	-
<b>Totaal van de geworven baten</b>	<b>18.504</b>	<b>18.288</b>	<b>216</b>
Baten als tegenprestatie voor levering producten	6	115	-109
Overige baten	44	12	32
<b>Totaal van de baten</b>	<b>18.554</b>	<b>18.415</b>	<b>139</b>

### Baten van particulieren

De baten van particulieren bestaan hoofdzakelijk uit structurele donateursbijdragen (€ 7,9 miljoen), opbrengst nalatenschappen (ruim € 3,3 miljoen), opbrengst loterij (bijna € 1,8 miljoen), opbrengst mailings (€ 1,2 miljoen), bijdragen fondsenwerving algemeen - waaronder spontane giften (€ 1,6 miljoen) en baten eigen acties afdelingen - ruim € 500.000.

De totale baten van particulieren 2022 zijn bijna € 190.000 hoger dan voorgaand jaar. De opbrengst uit de verkoop van loten steeg met ongeveer € 250.000 ten opzichte van vorig jaar. Een compliment voor onze vrijwilligers, die ruim 120.000 loten meer verkochten dan voorgaand jaar. Door succesvolle upgrade- en wervingsacties zijn de baten uit donateursbijdragen € 100.000 hoger dan in 2021.

De baten van fondsenwerving algemeen (incidentele giften) en baten eigen acties afdelingen waren respectievelijk € 215.000 en bijna € 140.000 hoger dan voorgaand jaar.

De baten uit nalatenschappen bedragen in 2022 € 3.322.000 (2021 € 3.707.000).

Het aantal nieuwe dossiers was 84 en het aantal lopende dossiers per 31 december 2022 is 85.

(x € 1.000)

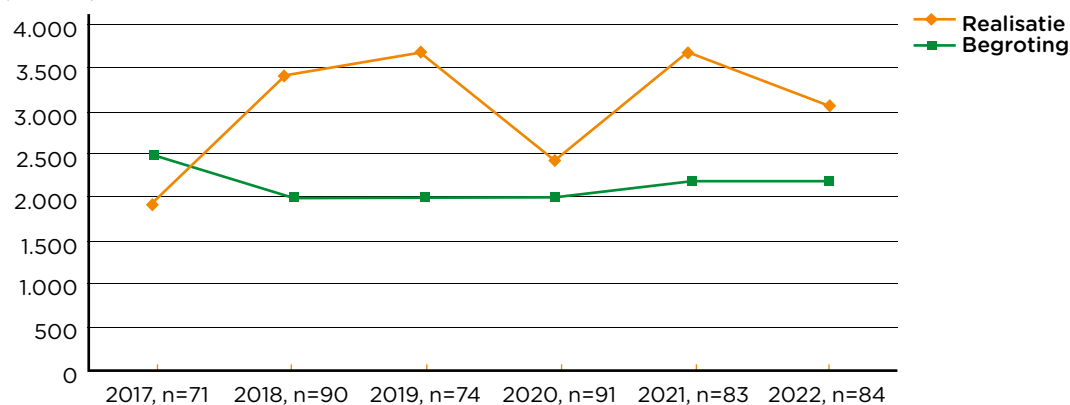


Fig. 1. Jaarlijkse ontwikkeling baten uit nalatenschappen en jaarlijks aantal ontvangen nalatenschappen

## Bestedingen

De som van de lasten is in 2022 ruim € 3,6 miljoen hoger dan in 2021. Dit wordt voornamelijk veroorzaakt door hogere bestedingen aan de doelstelling van ruim € 3,5 miljoen.

(x € 1.000)

	Werkelijk 2022	Werkelijk 2021	Vershil
Besteed aan doelstelling	17.730	14.206	3.524
Kosten werving baten	3.789	3.786	3
Kosten beheer en administratie	1.247	1.136	111
<b>Som van de lasten</b>	<b>22.766</b>	<b>19.128</b>	<b>3.638</b>

## Bestedingen aan doelstelling

De bestedingen aan doelstelling hebben betrekking op:

(x € 1.000)

	Werkelijk 2022	Werkelijk 2021	Vershil
Voorlichting, bewustwording en eigen activiteiten	3.766	2.883	883
Vrijwilligersondersteuning, bezoekwerk en activiteitenbegeleiding	5.507	4.987	520
Vakanties	3.695	3.358	337
Evenementen	4.762	2.978	1.784
<b>Som besteed aan doelstelling</b>	<b>17.730</b>	<b>14.206</b>	<b>3.524</b>

De totale bestedingen aan de doelstelling zijn ruim € 3,5 miljoen hoger dan in 2021. Bij evenementen wordt dit met name veroorzaakt doordat lokale afdelingen meer activiteiten hebben georganiseerd en ruim € 1,5 miljoen meer besteed hebben aan activiteiten dan in 2021. In 2022 is ingezet op het verhogen van de naamsbekendheid van de Zonnebloem bij voorlichting, bewustwording eigen activiteiten. De kosten van de jaarlijkse campagne waren ruim € 770.000 hoger dan in 2021, hiervoor was extra budget vrijgemaakt. De bestedingen bij vrijwilligersondersteuning, bezoekwerk en activiteitenbegeleiding zijn ruim € 500.000 hoger dan in 2021. Dit wordt onder andere veroorzaakt door hogere ondersteuning van vrijwilligers en afdelingen met name door hogere bankkosten (bijna € 100.000), ruim € 90.000 hogere kosten deskundigheidsbevordering en hogere kosten marketing en werving vrijwilligers (€ 86.000). Bij vakanties worden de hogere besteding vooral veroorzaakt door hogere bestedingen bij afdelingsvakanties en kleinschalige vakanties.



## Totaal kosten werving baten

De totale kosten voor de werving van baten in 2022 zijn bijna gelijk aan de kosten voor werving in 2021. In 2022 was € 4,3 miljoen beschikbaar voor werving uiteindelijk is hiervan slechts € 3,8 miljoen besteed. Vanaf medio 2022 is besloten om een deel van het beschikbare budget niet of slechts gedeeltelijk in te zetten. Door de oorlog in Oekraïne, de oplopende inflatie en de toenemende onzekerheid werden de resultaten van de wervings- en upgradeacties aanzienlijk lager dan begroot en is deze beslissing genomen.

Het percentage 'Wervingskosten als % van de totale baten' (wervingskosten gedeeld door de geworven baten) bedraagt in 2022, 20,5%, in 2021, 20,7%. Het percentage 'Wervingskosten als % van de totale lasten' (wervingskosten gedeeld door de totale baten) bedraagt 16,6% (2021: 19,8%).

## Kosten beheer en administratie

Hieronder vallen alle kosten die de organisatie maakt voor de (interne) beheersing en administratie, die niet toe te rekenen zijn aan de doelstelling of aan de werving van baten. De kosten beheer en administratie zijn € 1.247.000 en hiermee ongeveer € 100.000 hoger dan in 2021 (€ 1.136.000). Dit wordt veroorzaakt door hogere kantoorkosten als gevolg van een programma ter verbetering van de CRM-omgeving (Zonnewende). De werkelijk kosten beheer en administratie zijn € 42.000 hoger dan begroot in 2022. Dit wordt voornamelijk veroorzaakt door hogere kantoorkosten.

## Financiële baten en lasten

Het resultaat van de financiële baten en lasten over 2022 bedraagt ruim € 3,5 miljoen negatief. Dit komt neer op een gerealiseerd rendement van -15,00%, wat met name veroorzaakt wordt door de negatieve ontwikkelingen op de beurs in 2022. Door de Russische invasie in Oekraïne, de inflatie en de oplopende rente hebben zich op de aandelenmarkt grote waardedalingen voorgedaan. Als gevolg hiervan bedraagt het ongerealiseerd koersresultaat in 2022 bijna € 4,0 miljoen negatief. Gemiddeld is over de afgelopen 5 jaar een rendement gehaald van 0,83%.

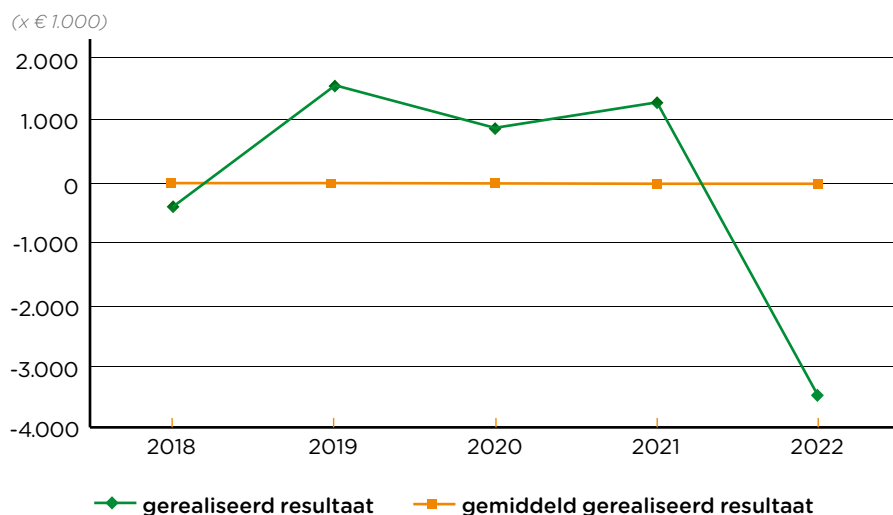


Fig. 2. Ontwikkeling van financiële baten en lasten (\* € 1.000)

## Financiële baten en lasten

(x € 1.000)

	2022	2021	2020	2019	2018
Rente uit spaarrekeningen en deposito's	-1	-1	1	1	2
Rentes uit obligaties	-	-	-	-	-
Rentelasten	-	-	-	-	-
Subtotaal rentebaten en lasten	-1	-1	1	1	2
Dividend	127	81	139	183	169
Gerealiseerde koersresultaten	390	1.580	650	191	229
Ongerealiseerde koersresultaten	-3.975	-281	170	1.268	-610
Subtotaal koersresultaten	-3.585	1.299	820	1.459	-381
Totaal financiële baten en lasten	-3.459	1.379	960	1.643	-210
AF: kosten van beleggingen	65	65	73	45	43
Netto beleggingsresultaat	-3.524	1.314	887	1.598	-253
Gemiddeld belegd vermogen in jaar	23.497	21.821	17.703	16.443	15.781
Rendement uit beleggingen	-15,00%	6,02%	5,01%	9,72%	-1,60%
Gemiddeld jaarlijks rendement in 5 jaar (%)	0,83%				

## Bestedingsratio

De bestedingsratio's geven de verhouding weer tussen de bestedingen aan de doelstelling en de baten en lasten. De Zonnebloem streeft naar zo hoog mogelijke bestedingsratio's, maar met een minimum van 75% voor bestedingsratio 1.

Bestedingsratio I (Doelbesteding als % van de totale lasten)

Bestedingsratio II (Totale lasten als % van de totale baten)

Bestedingsratio I bedraagt 77,9% (2021: 74,3%).

Bestedingsratio II bedraagt 122,7% (2021: 103,9%).

## 4.3 Interne beheersing

Voor een goede interne beheersing is het goed inrichten en structureren van de administratieve organisatie en de interne beheersing een voorwaarde. Hiertoe behoren onder meer de werking van de interne risicobeheersingsmaatregelen en de naleving van aanbevelingen en opvolging van opmerkingen van de accountant.

### Risicomanagement

Voor een goededoelenorganisatie vormt reputatieschade een belangrijk risico. Negatieve publiciteit over de eigen organisatie, maar ook van elk ander goed doel in Nederland, terecht of onterecht, kan zijn weerslag hebben op de goede naam en faam van een goed doel. Met consequenties voor de relatie met deelnemers, vrijwilligers en donateurs. De Zonnebloem werkt hard aan de optimalisering van integraal risicomanagement. Op basis van een omgevingsanalyse en de marktpositie worden vooral strategische en operationele risico's beschreven en beoordeeld op de mate waarin de Zonnebloem bereid is deze risico's al dan niet af te dekken. In onderstaand overzicht worden ook de maatregelen beschreven die zijn getroffen om de voornaamste risico's en onzekerheden te beheersen.

### Beoordeling risico's

Om alle risico's te beoordelen en te vergelijken, worden de risico's gewogen op basis van een schatting van de kans dat deze kans zich voordoet en een schatting van de impact van de gevolgen op het behalen van de doelstellingen van de organisatie. De impact is niet alleen gebaseerd op de financiële consequenties voor de organisatie, maar ook op de reputatie van de Zonnebloem. Er is onderscheid gemaakt tussen risico's waarop kan worden gestuurd en risico's waarop niet kan worden gestuurd, maar die wel kunnen worden beïnvloed.

### Risicobeheersing en interne controle

Onder andere de volgende beheersingsinstrumenten zijn reeds operationeel:

- financiële rapportages op maand-, kwartaal- en jaarbasis;
- voortgangsrapportages op kwartaal- en jaarbasis;
- treasurybeleid;
- periodieke privacy audit;
- convenant horizontaal toezicht;
- autorisatiematrix voor het aangaan van betalingen en verplichtingen;
- periodieke bespreking van de financiële resultaten en plannen met Audit Commissie en Nationaal Bestuur;
- opvolgen van de aanbevelingen uit de Managementletter van de accountant;
- periodieke controles bankmutaties en administratie regionale- en lokale afdelingen;
- gedragscode en belanghebbendenreglement.



	Beheersingsmaatregel	Risico-bereidheid	Impact	Waarschijnlijkheid
<b>Strategische risico's</b>				
Imagoschade als gevolg van een incident intern of extern. Een incident kan van alles zijn (fysiek ongeluk, fraude, datalek, maar ook negatieve publiciteit van collega-goed doel). Inherent aan het woord is dat de gebeurtenis onvoorzien en storend is en het is van groot belang alles te doen om incidenten te voorkomen en processen op orde te hebben.	<ul style="list-style-type: none"> <li>• Op het schip periodieke calamiteiten-oefening</li> <li>• Selectiecriteria externe partijen (compliant)</li> <li>• Diverse verzekeringen</li> <li>• Procedures en richtlijnen</li> <li>• Vertrouwenspersonen</li> <li>• Aanstellen van functionaris Gegevensbescherming (AVG) en functionaris ICT Beveiliging</li> <li>• Team communicatie voor snelle reactie op social media en woordvoering</li> <li>• Alle medewerkers als ambassadeur van de Zonnebloem bij incidenten</li> </ul>	●	●●●	●●
Onderbezetting van activiteiten, evenementen en vakanties door spanning tussen het aanbod van de Zonnebloem en de vraag van deelnemers. Het is zaak wensen en verwachtingen van deelnemers goed te monitoren.	<ul style="list-style-type: none"> <li>• Actieve aandacht voor werving en het behouden van vrijwilligers</li> <li>• Deskundigheidsbevordering</li> <li>• Goede selectie en intake nieuwe vrijwilligers</li> <li>• Functioneringsgesprekken</li> </ul>	●●	●●	●●
<b>Operationele risico's</b>				
Onderbezetting van activiteiten of vakanties door onvoldoende beschikbaarheid van gekwalificeerde vrijwilligers, waaronder verpleegkundigen en verzorgende vrijwilligers. Alles valt of staat met de beschikbaarheid van vrijwilligers, bij vakanties specifiek van verpleegkundigen met juiste BIG-registratie.	<ul style="list-style-type: none"> <li>• Actieve aandacht voor werving en het behouden van vrijwilligers</li> <li>• Deskundigheidsbevordering d.m.v. trainingen</li> <li>• Goede selectie en intake nieuwe vrijwilligers</li> <li>• Functioneringsgesprekken</li> <li>• samenwerkingsverbanden met scholen</li> </ul>	●	●●	●●
<b>Financiële risico's</b>				
Discontinuïteit: baten en lasten niet in verhouding. Geld wordt gegeven door donateurs om te worden uitgegeven en soms wordt gewerkt met een negatieve begroting om te voorkomen dat reserves groeien. Echter, baten en lasten moeten in balans blijven.	<ul style="list-style-type: none"> <li>• Planning &amp; control-cyclus (opstellen begroting, analyse realisatie t.o.v. werkelijkheid, analyseren verschillen, tussentijds bijsturen)</li> <li>• Aanhouden van flexibel personeelsbestand</li> <li>• Aanhouden continuïteitsreserve om negatieve resultaten te dekken</li> </ul>	●	●●●	●
Wezenlijke daling waardering activa. Ultimo 2022 bestond de activa hoofdzakelijk, ongeveer 90%, uit materiële vaste activa, effecten en liquide middelen. Voor het kunnen blijven uitoefenen van haar activiteiten is het van belang dat de vereniging over deze activa, waaronder het MPS de Zonnebloem, kan blijven beschikken.	<ul style="list-style-type: none"> <li>• Materiële activa, waaronder het onroerend goed en de schepen, zijn verzekerd</li> <li>• Bestemmingsreserve voor de vervanging van het MPS</li> <li>• In het beleggingsstatuut zijn de voorwaarden voor de vermogensbeheerder opgenomen. Statuut gaat uit van een defensief beleid</li> <li>• De liquide middelen zijn nagenoeg geheel ondergebracht bij Nederlandse systeembanken</li> </ul>	●	●●●	●

● Laag

●● Gematigd

●●● Hoog

	Beheersingsmaatregel	Risico-bereidheid	Impact	Waarschijnlijkheid
<b>Frauderisico's</b>				
<ul style="list-style-type: none"> <li>• risico van onrechtmatige onttrekkingen van geld en/of goederen aan de organisatie;</li> <li>• risico dat personen de financiële verslaggeving gebruiken om daar beter van te worden. Alle 987 lokale en 93 regionale afdelingen hebben een eigen bankrekening en beheren een deel van het Zonnebloemgeld. De kans dat iemand fraudeert is door de sociale en reële controle niet groot, maar niet ondenkbaar.</li> </ul>	<ul style="list-style-type: none"> <li>• Frauderisico maakt deel uit van het permanente systeem dat gericht is op het onderkennen van bedrijfsrisico's</li> <li>• Administratieve organisatie en interne beheersing is ingericht om deze risico's te mitigeren bijvoorbeeld d.m.v.: <ul style="list-style-type: none"> <li>- periodieke (onaangekondigde) controle van geldstromen binnen de gehele organisatie;</li> <li>- elke maand beoordeelt de afdeling P&amp;C tussentijdse rapportage volgens de financiële administratie</li> <li>- de jaarrekeningen worden door extern accountant gecontroleerd</li> <li>- workshops voor leden van kascommissies door financieel deskundigen</li> </ul> </li> <li>• Er wordt te allen tijde aangifte gedaan bij de politie bij het vermoeden van fraude</li> <li>• De wijze waarop de structuur van de organisatie is ingericht (toezichthoudend orgaan/ kascommissie) aangebrachte functiescheidingen;</li> <li>• Beloningen werknemers zijn niet gekoppeld aan de resultaten volgens financiële verslaggeving</li> </ul>	●	●	●
Risico's van onbekendheid met financieel beleid dat kaders biedt voor het zelf werven, uitgeven en beheren van een deel van het vermogen door vrijwillige penningmeesters en/of afdelingsbesturen. Lokale en regionale afdelingsbesturen hebben een grote vrijheid van handelen binnen de kaders van beleid en statuten. Onbekendheid met het beleid en de statuten maakt dat de kaders onduidelijk zijn en dat kan leiden tot ongewenste acties.	<ul style="list-style-type: none"> <li>• Inrichting van de administratieve organisatie en interne beheersing</li> <li>• Inzicht in Zonboek</li> <li>• Lokale monitoring door districtshoofden</li> <li>• Deskundigheidsbevordering</li> </ul>	●●	●	●●
<b>Technologische risico's</b>				
Voordoen van calamiteit door afhankelijkheid van IT-omgeving waardoor data verloren raakt of de activiteiten van de vereniging niet uitgevoerd kunnen worden.	<ul style="list-style-type: none"> <li>• IT-beheersingsomgeving ingericht (o.a. back-up en recovery maatregelen)</li> <li>• Daar waar nodig zijn deskundige externe partijen ingeschakeld</li> <li>• Scholing medewerkers</li> <li>• Calamiteitenplan</li> <li>• ICT Commissie</li> <li>• Jaarlijkse IT-audit uitgevoerd door een externe partij</li> </ul>	●	●●●	●●

● Laag

●● Gematigd

●●● Hoog

	Beheersingsmaatregel	Risico-bereidheid	Impact	Waarschijnlijkheid
<b>Compliance risico's</b>				
Niet voldoen aan eisen CBF-erkenning. Het verlies van het keurmerk zal een grote invloed hebben op de fondsenwervende activiteiten en daarmee de beschikbare middelen voor het uitvoeren van de activiteiten in het kader van de doelstelling schaden.	<ul style="list-style-type: none"> <li>• Inrichten vereniging conform de regelingen</li> <li>• Periodieke toetsing intern en door deskundige externe partijen</li> </ul>	●	●●●	●
Niet voldoen aan AVG verwerking persoonsgegevens gaat vooral digitaal en bestanden worden opgeslagen in de Cloud. De verwachte impact op reputatie is aanzienlijk.	<ul style="list-style-type: none"> <li>• Functionaris Gegevensbescherming aangesteld, heeft protocollen opgesteld en ziet toe op uitvoering en borging</li> <li>• Functionaris ICT Beveiliging</li> </ul>	●	●●●	●●
Fiscaal niet voldoen aan relevante (fiscale) wet- en regelgeving alsmede richtlijnen. Het niet voldoen aan de van toepassing zijnde wet- en regelgeving alsmede richtlijnen kan mogelijk imagoschade, boetes en juridisch procedures tot gevolg hebben.	<ul style="list-style-type: none"> <li>• Periodieke bijstand van externe adviseurs</li> <li>• Periodiek onderhoud met de Belastingdienst in het kader van horizontaal toezicht</li> <li>• Deelname aan diverse netwerken (o.a. Goede Doelen Nederland en Stichting SNL)</li> <li>• Wijze waarop de structuur van de organisatie is ingericht (o.a. toezicht-houdend orgaan / adviesorganen)</li> </ul>	●	●●●	●
<b>Human capital risico's nationaal bureau</b>				
Onvoldoende in staat gekwalificeerd personeel te contracteren, waardoor functies (tijdelijk) niet ingevuld kunnen worden en de activiteiten op het nationaal bureau niet (tijdig) uitgevoerd worden met mogelijk gevolgen voor de activiteiten gericht op de doelstelling. De oorzaak hiervan wordt deels veroorzaakt doordat voor sommige specialisaties Breda als locatie een handicap vormt. Hierdoor bestaat het risico van hogere wervingskosten of genoeg nemen met second best.	<ul style="list-style-type: none"> <li>• Marktconforme arbeidsvoorwaarden</li> </ul>	●	●●●	●

● Laag      ●● Gematigd      ●●● Hoog

### Accountant

Het jaarrekeningentrajec werd afgesloten met een goedkeurende controleverklaring van Deloitte Accountants B.V.





# Jaarrekening









## 5.1 Balans per 31 december 2022

### Activa

(x € 1.000, na bestemming saldo van baten en lasten)

	31-12-2022	31-12-2021
<b>1 Immateriële vaste activa</b>		
Bedrijfsmiddelen	35	55
Direct in gebruik voor de doelstelling	109	251
	144	306
<b>2 Materiële vaste activa</b>		
Bedrijfsmiddelen	1.172	1.407
Direct in gebruik voor de doelstelling	5.336	5.523
Aangehouden als belegging	360	369
	6.868	7.299
<b>3 Voorraad direct beschikbaar voor de doelstelling</b>	30	41
<b>4 Vorderingen en overlopende activa</b>	4.088	3.828
<b>5 Effecten</b>	21.512	25.481
<b>6 Liquide middelen</b>	11.768	14.591
<b>Totaal</b>	<b>44.410</b>	<b>51.546</b>

### Passiva

(x € 1.000, na bestemming saldo van baten en lasten)

	31-12-2022	31-12-2021
<b>7 Reserves en fondsen</b>		
Reserves		
- Continuïteitsreserve	14.633	20.223
- Bestemmingsreserves	27.180	29.297
	41.813	49.520
Fondsen		
- Bestemmingsfondsen	34	63
<b>Totaal reserves en fondsen</b>	41.847	49.583
<b>8 Voorzieningen</b>	55	51
<b>9 Kortlopende schulden</b>	2.508	1.912
<b>Totaal</b>	<b>44.410</b>	<b>51.546</b>

## 5.2 Staat van baten en lasten

(x € 1.000)

	Begroting 2023	Werkelijk 2022	Begroting 2022	Werkelijk 2021
<b>BATEN</b>				
1 Baten van particulieren	15.777	16.879	15.152	16.693
2 Baten van bedrijven	275	123	275	106
3 Subsidies van loterijorganisaties	700	754	700	727
4 Baten van subsidies van overheden	590	677	666	691
5 Baten van andere organisaties zonder winststreven	200	71	280	71
<b>Som van de geworven baten</b>	<b>17.542</b>	<b>18.504</b>	<b>17.073</b>	<b>18.288</b>
6 Baten als tegenprestatie voor levering producten	90	6	65	115
7 Overige baten	71	44	70	12
<b>Som van de baten</b>	<b>17.703</b>	<b>18.554</b>	<b>17.208</b>	<b>18.415</b>
<b>LASTEN</b>				
<b>Besteed aan doelstelling</b>				
8 Voorlichting/bewustwording, eigen activiteiten	4.092	3.766	3.901	2.883
9 Vrijwilligersondersteuning, bezoekwerk en activiteitenbegeleiding	5.797	5.507	5.499	4.987
10 Vakanties	3.621	3.695	3.071	3.358
11 Evenementen	3.656	4.762	3.683	2.978
<b>Som besteed aan doelstelling</b>	<b>17.166</b>	<b>17.730</b>	<b>16.154</b>	<b>14.206</b>
12 Wervingskosten	4.452	3.789	4.327	3.786
Kosten beheer en administratie	1.352	1.247	1.189	1.136
<b>Som van de lasten</b>	<b>22.970</b>	<b>22.766</b>	<b>21.670</b>	<b>19.128</b>
<b>Saldo voor financiële baten en lasten</b>	<b>-5.267</b>	<b>-4.212</b>	<b>-4.462</b>	<b>-713</b>
<b>Saldo financiële baten en lasten</b>	261	-3.524	397	1.314
<b>Saldo van baten en lasten</b>	<b>-5.006</b>	<b>-7.736</b>	<b>-4.065</b>	<b>601</b>
<b>Bestemming saldo</b>				
Toevoeging / onttrokken aan:				
Besteedbaar vermogen:				
- Continuïteitsreserve	-2.134	-5.590	-1.733	-1.457
- Bestemmingsreserves	-2.872	-2.117	-2.332	2.139
Vastgelegd vermogen				
- Bestemmingsfondsen	-	-29	-	-81
<b>Saldo van baten en lasten</b>	<b>-5.006</b>	<b>-7.736</b>	<b>-4.065</b>	<b>601</b>
<b>Kengetallen</b>				
Doelbesteding als % van de totale lasten	74,7%	77,9%	74,5%	74,3%
Wervingskosten als % van de totale lasten	19,4%	16,6%	20,0%	19,8%
Kosten beheer en administratie als % van de totale lasten	5,9%	5,5%	5,5%	5,9%
<b>Totaal</b>	<b>100,0%</b>	<b>100,0%</b>	<b>100,0%</b>	<b>100,0%</b>
Totale lasten als % van de totale baten	129,8%	122,7%	125,9%	103,9%
Wervingskosten als % van de geworven baten	25,4%	20,5%	25,3%	20,7%

## 5.3 Kasstroomoverzicht

Het kasstroomoverzicht is een overzicht van de geldmiddelen die in de verslagperiode beschikbaar zijn gekomen en van het gebruik dat van deze geldmiddelen is gemaakt. Het kasstroomoverzicht is opgesteld volgens de indirecte methode. De kasstromen hebben zowel betrekking op de posten van de balans als op de staat van baten en lasten. Door de samenvoeging en eliminatie van posten in de balans en staat van baten en lasten is er geen direct zichtbare relatie met het kasstroom.

(x € 1.000)

	2022		2021	
<b>Kasstroom uit operationele activiteiten</b>				
Bedrijfsresultaat		-7.736		601
Aanpassingen voor:				
afschrijvingen	993		1.201	
voorziening	4		1	
		997		1.202
Veranderingen in werkkapitaal				
mutatie voorraad	11		-4	
mutatie vorderingen	-260		-827	
mutatie schulden	596		423	
		347		-408
<b>Kasstroom uit investeringsactiviteiten</b>				
investerings	-401		-172	
desinvestering in materiele vaste activa	1		6	
aan- en verkopen beleggingen	3.969		-7.324	
		3.569		-7.490
<b>Mutatie liquide middelen</b>		-2.823		-6.095
<b>Controle mutatie liquide middelen</b>				
Stand 1-1		14.591		20.686
Stand 31-12		11.768		14.591
<b>Mutatie liquide middelen</b>		<b>-2.823</b>		<b>-6.095</b>



## 5.4 Algemene toelichting

### Algemeen

#### Activiteiten

Nationale Vereniging de Zonnebloem staat ingeschreven bij de Kamer van Koophandel onder nummer 40281159 en is statutair gevestigd te Breda. De vereniging stelt zich ten doel, met name door de inzet van vrijwilligers, het welzijn te bevorderen van en hulp te bieden aan langdurig lichamelijk zieken, lichamelijk gehandicapten en lichamelijk hulpbehoevende ouderen - vooral diegenen onder hen die dreigen te vereenzamen.

#### Groepsverhoudingen

Nationale Vereniging de Zonnebloem staat aan het hoofd van een tweetal rechtspersonen.

De in de consolidatie begrepen rechtspersonen zijn:

- Nationale Vereniging de Zonnebloem (100%);
- Motorpassagiersschip de Zonnebloem B.V. (100%);

Alle rechtspersonen zijn statutair gevestigd te Breda op de Zorgvlietstraat 491.

#### Grondslagen voor de consolidatie

In de geconsolideerde jaarrekening van Nationale Vereniging de Zonnebloem zijn de financiële gegevens verwerkt van de tot de groep behorende maatschappijen en andere rechtspersonen waarop een overheersende zeggenschap kan worden uitgeoefend of waarover de centrale leiding wordt gevoerd. De geconsolideerde jaarrekening is opgesteld met toepassing van de grondslagen voor de waardering en de resultaatbepaling van Nationale Vereniging de Zonnebloem.

De financiële gegevens van de groepsmaatschappijen en de andere in de consolidatie betrokken rechtspersonen en vennootschappen zijn volledig in de geconsolideerde jaarrekening opgenomen onder eliminatie van de onderlinge verhoudingen en transacties. Belangen van derden in het vermogen en in het resultaat van groepsmaatschappijen zijn afzonderlijk in de geconsolideerde jaarrekening tot uitdrukking gebracht.

## 5.5 Algemene grondslagen voor de opstelling van de geconsolideerde jaarrekening

De geconsolideerde jaarrekening is opgesteld in overeenstemming met de voorschriften van de Richtlijn voor de Jaarverslaggeving voor Fondsenwervende Organisaties (RJ650), zoals gepubliceerd door de Nederlandse Raad voor de Jaarverslaggeving.

De waardering van activa en passiva en de bepaling van het resultaat vinden plaats op basis van historische kosten, tenzij anders vermeld.

Baten en lasten worden toegerekend aan het jaar waarop ze betrekking hebben. Winsten worden slechts opgenomen voor zover zij op balansdatum zijn gerealiseerd. Verplichtingen en mogelijke verliezen die hun oorsprong vinden voor het einde van het verslagjaar, worden in acht genomen indien zij voor het opmaken van de jaarrekening bekend zijn geworden.

### Continuïteit van de activiteiten

De coronapandemie had in 2022 nog beperkte invloed op de door de Zonnebloem georganiseerde activiteiten. Zo heeft het vakantieschip MPS de Zonnebloem in 2022 de eerste vijf vaarvakanties niet kunnen verzorgen en heeft de overige weken met een lagere bezetting gevaren als gevolg van het preventief beschikbaar houden van quarantainehutten. Dit heeft geresulteerd in een lagere omzet met betrekking tot de vaarvakanties dan begroot. Ook de afdelingen hebben begin 2022 minder activiteiten kunnen organiseren als gevolg van de coronapandemie. Maar over heel 2022 hebben de afdelingen ten opzichte van voorgaand jaar aanzienlijk meer activiteiten georganiseerd.

De Zonnebloem heeft in het verleden een flinke financiële buffer opgebouwd, zoals ook blijkt uit de sterke solvabiliteits- en liquiditeitspositie. De directie is dan ook van mening dat de waarderingsgrondslagen op basis van continuïteit kunnen worden gehandhaafd. De in de onderhavige jaarrekening gehanteerde grondslagen van waardering en resultaatbepaling zijn dan ook gebaseerd op de veronderstelling van continuïteit.

### Financiële instrumenten

Onder financiële instrumenten worden zowel primaire financiële instrumenten (zoals vorderingen en schulden), als afgeleide financiële instrumenten (derivaten) verstaan. Voor de grondslagen van primaire financiële instrumenten wordt verwezen naar de behandeling per balanspost van de 'Grondslagen voor de waardering van activa en passiva'. Nationale Vereniging de Zonnebloem kent geen afgeleide financiële instrumenten.

### Valuta

De jaarrekening is opgesteld in euro's.

## 5.6 Grondslagen voor de waardering van activa en passiva

### Immateriële vaste activa

De immateriële vaste activa worden gewaardeerd op het bedrag van de bestede kosten, verminderd met de cumulatieve afschrijvingen en indien van toepassing met bijzondere waardeverminderingen. De jaarlijkse afschrijvingen bedragen een vast percentage van de bestede kosten, zoals hieronder nader is gespecificeerd.

De volgende afschrijvingspercentages worden gehanteerd:

- Software 10,0% - 33,3%
- Websites 20,0% - 25,0%
- Zonboek en afdelingsadministratie 20,0% - 25,0%

De economische levensduur en de afschrijvingsmethode worden aan het einde van elk boekjaar opnieuw beoordeeld.

### Materiële vaste activa

De materiële vaste activa worden gewaardeerd op verkrijgingsprijs, verminderd met de cumulatieve afschrijvingen en indien van toepassing met bijzondere waardeverminderingen. De afschrijvingen worden gebaseerd op de verwachte toekomstige gebruiksduur en worden berekend op basis van een vast percentage van de verkrijgingsprijs, rekening houdend met een eventuele residuwaarde. Er wordt afgeschreven vanaf het moment van ingebruikneming. Op terreinen wordt niet afgeschreven.

De volgende afschrijvingspercentages worden gehanteerd:

• Casco motorpassagiersschip	3,3% - 10,0%
• Inventaris en meubilair motorpassagiersschip	10,0% - 20,0%
• Dek- en vloerbedekking, hard- en software motorpassagiersschip	20,0%
• Pand	2,5 %
• Woning (aangehouden als belegging)	2,5%
• Kantoorinventaris	10,0% - 20,0%
• Hard- en software	20,0% - 33,3%
• Websites	20,0% - 25,0%
• Zonboek en afdelingsadministratie	20,0% - 25,0%
• Vakantiemateriaal	12,0% - 25,0%
• Promotiemateriaal	20,0% - 33,3%

Periodiek groot onderhoud wordt volgens de componentenbenadering geactiveerd. Hierbij worden de totale uitgaven toegewezen aan de samenstellende delen. Bij het uitvoeren van groot onderhoud wordt de boekwaarde van het vervangen bestanddeel gedesinvesteerd, ook al zijn de componenten voorheen niet afzonderlijk onderkend als bestanddeel van het betreffende actief. Indien de bepaling van de boekwaarde van het vervangen bestanddeel praktisch niet uitvoerbaar is, wordt de kostprijs van de vervanging als aanwijzing gebruikt voor het bepalen van de boekwaarde van het vervangen bestanddeel.

### Vorraden

De voorraden grond- en hulpstoffen en handelsgoederen worden gewaardeerd tegen verkrijgingsprijs of lagere netto-opbrengstwaarde. Deze lagere netto-opbrengstwaarde wordt bepaald door individuele beoordeling van de voorraden. De waardering van de voorraden grond- en hulpstoffen komt tot stand op basis van fifo. De voorraden handelsgoederen worden individueel gewaardeerd tegen verkrijgingsprijs of lagere netto-opbrengstwaarde.



## Vorderingen

De vorderingen worden bij eerste verwerking opgenomen tegen de reële waarde en vervolgens gewaardeerd tegen de geamortiseerde kostprijs. De reële waarde en geamortiseerde kostprijs benaderen de nominale waarde. Noodzakelijk geachte voorzieningen voor mogelijke verliezen als gevolg van oninbaarheid worden in mindering gebracht. Deze voorzieningen worden bepaald op basis van individuele beoordeling van de vorderingen.

## Effecten

De beursgenoteerde aandelen en obligaties behoren tot een handelsportefeuille en worden gewaardeerd op de beurswaarde per balansdatum, waarbij zowel ongerealiseerde als gerealiseerde waardeveranderingen direct in de staat van baten en lasten worden verantwoord.

## Liquide middelen

De liquide middelen worden gewaardeerd tegen nominale waarde. Indien middelen niet ter vrije beschikking staan, dan wordt hiermee bij de waardering rekening gehouden.

## Reserves en fondsen

De reserves en fondsen van de vereniging zijn ingedeeld in drie categorieën.

### Continuïteitsreserve

De continuïteitsreserve is het gedeelte van het eigen vermogen waarover zonder belemmering door wettelijke of statutaire bepalingen kan worden beschikt voor het doel waarvoor Nationale Vereniging de Zonnebloem is opgericht. Deze reserve wordt aangehouden om de continuïteit van de vereniging op langere termijn te waarborgen.

### Bestemmingsreserves

Aan deze van het vermogen afgezonderde reserves is door de vereniging een in de jaarrekening omschreven bestedingsmogelijkheid gegeven. Deze ligt in het verlengde van de doelstelling van de vereniging.

### Bestemmingsfondsen

Bestemmingsfondsen zijn een afgezonderd deel van het eigen vermogen waaraan derden een beperkte bestedingsmogelijkheid hebben gegeven. Het bedrag en de doelstelling van de reserves worden in de toelichting op de balans vermeld.

## Voorzieningen

Voorzieningen worden gevormd voor in rechte afdwingbare of feitelijke verplichtingen die op de balansdatum bestaan waarbij het waarschijnlijk is dat een uitstroom van middelen noodzakelijk is en waarvan de omvang op betrouwbare wijze is in te schatten. Voorzieningen worden gewaardeerd tegen de beste schatting van de bedragen die noodzakelijk zijn om de verplichting per balansdatum af te wikkelen.

De voorziening jubilea wordt opgenomen tegen de contante waarde van de verwachte uitkeringen gedurende het dienstverband. Bij de berekening van de voorziening wordt onder meer rekening gehouden met verwachte salarisstijgingen en de blijfkans.

## Kortlopende schulden

Opgenomen schulden worden bij eerste verwerking opgenomen tegen de reële waarde en vervolgens gewaardeerd tegen de geamortiseerde kostprijs.

## 5.7 Grondslagen voor de bepaling van het saldo van baten en lasten

### Algemeen

Het saldo van baten en lasten wordt bepaald als het verschil tussen het totaal der baten en het totaal der lasten. De baten en lasten worden bepaald met inachtneming van de hiervoor vermelde grondslagen voor waardering en toegerekend aan het verslagjaar waarop zij betrekking hebben. Voorzienbare verplichtingen en mogelijke verliezen die hun oorsprong vinden voor het einde van het boekjaar worden meegenomen indien zij voor het opmaken van de jaarrekening bekend zijn geworden en wordt voldaan aan de voorwaarden voor het opnemen van voorzieningen.

De eigen bijdragen van de deelnemers worden in mindering gebracht op de lasten van de betreffende activiteit. De publieksbijdragen worden verantwoord in het jaar waarin de vakantie begint/in het jaar waarin de vakantie wordt geboekt. Bij Nationale Vereniging de Zonnebloem vallen beide in het kalenderjaar.

### Baten uit nalatenschappen

Baten uit nalatenschappen worden verantwoord in het boekjaar waarin de omvang voldoende betrouwbaar kan worden vastgesteld op basis van een omschrijving ontvangen van de executeur-testamentair. Hierbij wordt 31 maart na afloop van het boekjaar gehanteerd als peildatum voor nalatenschappen waarvan de eerste melding in het boekjaar of eerder is ontvangen. Bij het vaststellen van de omvang wordt voorzichtigheid betracht, door de verwachte omvang van de bate voor 90% te verantwoorden.

### Giften in natura

Giften van een zaak in natura worden gewaardeerd tegen de reële waarde in Nederland. Giften bestaande uit diensten worden in het algemeen niet financieel verantwoord, tenzij dit op geld waardeerbare diensten van bedrijven betreft. De niet-financiële bijdrage die door vrijwilligers wordt geleverd, wordt niet in de staat van baten en lasten verantwoord.

### Baten van loterijorganisaties

De Zonnebloem is zowel geoormerkt als regulier beneficiënt van de VriendenLoterij en de Postcode Loterij. De (on)geoormerkte inkomsten worden verantwoord in het jaar waarover ze betrekking hebben. Specifieke ontvangen bedragen voor projecten worden verantwoord in het jaar dat deze besteed worden.

### Overheidssubsidies

Overheidssubsidies worden als bate verantwoord in de staat van baten en lasten in het jaar waarin de gesubsidieerde kosten zijn gemaakt. De baten worden verantwoord als het waarschijnlijk is dat deze worden ontvangen en de Zonnebloem de condities voor ontvangst kan aantonen.

### Afdelingen

Alle opbrengsten van de afdelingen worden verantwoord in het jaar waarin deze ontvangen worden. Uitzondering vormen de bijdragen van de Nationale Vereniging over het boekjaar. Het gaat dan om de afdracht van de donateurgelden. Deze bijdragen worden in het volgende boekjaar door de Nationale Vereniging aan de afdelingen betaald. In de jaarrekening zijn deze bijdragen verantwoord in het jaar dat de Nationale Vereniging deze bijdragen vaststelt. De hieruit volgende schuld aan de afdelingen is opgenomen onder donateursbijdragen boekjaar bij de bestemmingsreserve activiteiten landelijk (2022: € 471.000 en in 2021: € 499.000). De door de afdelingen gemaakte kosten van activiteiten en overige kosten worden verantwoord in het jaar dat deze tot uitgaven hebben geleid.

### Toelichting kostenverdeling (model C)

Het is belangrijk dat bij de toerekening van de kosten een consistente methodiek wordt gehanteerd. Bij de toerekening van de kosten wordt de Goede Doelen Nederland-aanbeveling Toepassing van RJ 650 voor Kosten Beheer & Administratie gevolgd.

De Zonnebloem rekent de directe kosten rechtstreeks toe aan de doelstellingen en aan fondsenwerving. De direct toe te rekenen personeelskosten worden op basis van onderbouwde inschattingen direct toegerekend aan de doelstellingen en aan fondsenwerving.

De indirecte kosten worden aan de hand van verdeelsleutels toegerekend aan de doelstellingen, fondsenwerving en beheer en administratie. De indirecte kosten bestaan uit:

- indirecte personeelskosten;
- huisvestingskosten;
- kantoorkosten;
- afschrijvingen en rente;
- kosten bestuur en toezicht.

De indirecte kosten worden verdeeld op basis van de volgende verdeelsleutels:

- De indirecte personeelskosten van de Directie en Planning & Control worden voor 100% toegerekend aan beheer en administratie;
- De overige indirecte personeelskosten worden toegerekend aan de betreffende team op basis van het aandeel van deze teams in het totaal van de verdeelsleutel (salariskosten). Daarbij zijn de salariskosten van directie, planning & control en ondersteunende processen de basis voor het aandeel in de kosten van beheer en administratie;
- De huisvestingskosten worden toegerekend op basis van het aantal m2 dat een team in gebruik heeft. Hierbij geldt het aantal m2 van directie, planning & Control en ondersteunende processen als basis voor het aandeel van de kosten van beheer en administratie;
- De kantoorkosten worden toegerekend op basis van het aantal werkplekken dat een team in gebruik heeft. Hierbij geldt het aantal werkplekken van directie, planning & control en ondersteunende processen als basis voor het aandeel van de kosten van beheer en administratie;
- De afschrijvingen worden toegerekend aan de doelstelling waarop de activa betrekking hebben. De algemene afschrijvingen worden verdeeld conform de verdeelsleutels van huisvestingskosten en kantoorkosten;

De kosten van toezicht en bestuur vallen volledig onder de kosten van beheer en administratie.

### Kosten beheer en administratie

Doel van kosten beheer en administratie is om inzicht te geven in de kosten die de organisatie maakt in het kader van de (interne) beheersing en administratie en die dus niet kunnen worden toegerekend aan de doelstelling of werving van baten. Als percentage worden de kosten van beheer en administratie uitgedrukt in een percentage van de totale lasten. De Zonnebloem hanteert een norm van maximaal 8%. Bij het bepalen van de norm is gekeken naar het verleden en is rekening gehouden met de aard van de organisatie. In 2022 is het percentage beheer en administratie 5,5%.

### Wervingskosten als % van de geworven baten

Het percentage wervingskosten als % van de geworven baten ontstaat door de wervingskosten te delen door de som van de geworven baten. In 2022 bedraagt het percentage 20,5%. In 2021 was dit 20,7%.



## Bestedingsratio's

Deze ratio's geven de verhouding weer tussen de bestedingen aan de doelstelling en de baten en lasten. De Zonnebloem streeft naar een zo hoog mogelijke bestedingsratio, maar met een minimale omvang van 75%. Het minimum percentage is gebaseerd op een analyse van de huidige kostenstructuur en historische cijfers.

Bestedingsratio I (Doelbesteding als % van de totale lasten).

Bestedingsratio II (Totale lasten als % van de totale baten).

Bestedingsratio I bedraagt 77,9% (2021: 74,3%).

Bestedingsratio II bedraagt 122,7% (2021: 103,9%).

## Operational lease

Leasecontracten waarbij een groot deel van de voor- en nadelen verbonden aan de eigendom niet bij de organisatie ligt, worden verantwoord als operationele leasing. Verplichtingen uit hoofde van operationele leasing worden, rekening houdend met ontvangen vergoedingen van de lessor, op lineaire basis verwerkt in de staat van baten en lasten over de looptijd van het contract.

## Personeelsbeloningen

Lonen, salarissen en sociale lasten worden op grond van de arbeidsvoorwaarden verwerkt in de staat van baten en lasten voor zover ze verschuldigd zijn aan werknemers.

## Pensioenen

De Zonnebloem heeft haar pensioenregeling ondergebracht bij pensioenfonds Zorg en Welzijn. Hiervoor in aanmerking komen werknemers die op de pensioengerechtigde leeftijd recht hebben op pensioen. Dat is afhankelijk van leeftijd, salaris en dienstjaren. Op bovenstaande pensioenregeling zijn de bepalingen van de Nederlandse Pensioenwet van toepassing en worden op verplichte, contractuele of vrijwillige basis premies aan het pensioenfonds betaald door de Zonnebloem.

De pensioengrondslag voor het Ouderdomspensioen en het Partnerpensioen is het pensioengevende salaris dat geldt of zou gelden bij een volledige werktijd, verminderd met de AOW-franchise. Het pensioenfonds heeft de ambitie om de opgebouwde pensioenaanspraken en de ingegane pensioenen te indexeren op basis van de prijsontwikkeling volgens de consumentenprijsindex.

Het pensioenfonds besluit elk jaar of, en zo ja in hoeverre, kan worden geïndexeerd, gelet op de financiële situatie en de te verwachten ontwikkeling daarvan. Het pensioenfonds baseert zich hierbij onder meer op de nominale en de reële dekkingsgraad. Het pensioenfonds kan besluiten een gemiste indexering in te halen, maar een dergelijk besluit heeft geen terugwerkende kracht en leidt niet tot een nabetaling. De indexering wordt gedeeltelijk gefinancierd uit premies en gedeeltelijk uit rendement. De actuele dekkingsgraad lag in december 2022 op 109,2% (december 2021: 106,6%).

## 5.8 Toelichting op de balans

### 1 Immateriële vaste activa

(x €1.000)

	Immateriële activa be- drijfsvoering	Immateriële activa doelstelling	Totaal
Aanschafwaarde 1-1-2022	845	3.065	3.910
Cumulatieve afschrijvingen per 1-1-2022	-790	-2.814	-3.604
Boekwaarde per 1-1-2022	55	251	306
<b>Mutaties 1-1-2022 t/m 31-12-2022</b>			
Investeringsen	-	-	-
Desinvesteringen	-72	-28	-100
Afschrijvingen	-20	-142	-162
Afschrijvingen desinvesteringen	72	28	100
Boekwaarde per 31-12-2022	35	109	144
Aanschafwaarde 31-12-2022	773	3.037	3.810
Cumulatieve afschrijvingen per 31-12-2022	-738	-2.928	-3.666
<b>Boekwaarde per 31-12-2022</b>	<b>35</b>	<b>109</b>	<b>144</b>
Afschrijvingspercentages	10,0%-25,0%	20,0%-33,3%	

Onder de immateriële activa bedrijfsvoering is vooral kantoorsoftware verantwoord. De immateriële activa direct in gebruik voor de doelstelling hebben met name betrekking op applicaties en software die direct gebruikt worden ten behoeve van het Zonnebloemwerk. In 2022 hebben geen investeringen plaatsgevonden in de immateriële activa.

### 2 Materiële vaste activa

(x €1.000)

	Materiële activa be- drijfsvoering	Materiële activa doelstelling	Aangehouden als belegging	Totaal
Aanschafwaarde 1-1-2022	5.396	15.494	378	21.268
Cumulatieve afschrijvingen per 1-1-2022	-3.989	-9.971	-9	-13.969
Boekwaarde per 1-1-2022	1.407	5.523	369	7.299
<b>Mutaties 1-1-2022 t/m 31-12-2022</b>				
Investeringsen	18	383	-	401
Desinvesteringen	-24	-60	-	-84
Afschrijvingen	-253	-569	-9	-831
Afschrijvingen desinvesteringen	24	59	-	83
Boekwaarde per 31-12-2022	1.172	5.336	360	6.868
Aanschafwaarde 31-12-2022	5.390	15.817	378	21.585
Cumulatieve afschrijvingen per 31-12-2022	-4.218	-10.481	-18	-14.717
<b>Boekwaarde per 31-12-2022</b>	<b>1.172</b>	<b>5.336</b>	<b>360</b>	<b>6.868</b>
Afschrijvingspercentages	2,5%-33,3%	10,0%-33,3%	2,5%	

Onder de materiële activa bedrijfsvoering is het kantoorpand in Breda, de kantoorinventaris en de kantoor-automatisering inbegrepen. De verzekerde waarde van het pand ultimo 2022 bedraagt € 5.890.910. De activa direct in gebruik voor de doelstelling hebben met name betrekking op MPS de Zonnebloem. De verzekerde waarde van het Motorpassagierschip bedraagt ultimo 2022 € 14.750.000. De investeringen bestaan in 2022 vooral uit elektrische fietsen (Zonnebloemfietsen), investeringen ten behoeve van MPS de Zonnebloem B.V., investeringen in het kader van ICT (hardware) en kantoorinventaris. Onder de materiële vaste activa die aangehouden wordt als een belegging is een geschonken woning opgenomen die wordt verhuurd. Hierover wordt met ingang van 1 januari 2021 afgeschreven.

### 3 Voorraad direct beschikbaar voor de doelstelling

De voorraad bestaat uit artikelen op MPS de Zonnebloem.

### 4 Vorderingen en overlopende activa

(x € 1.000)

	31-12-2022	31-12-2021
Nalatenschappen	3.014	2.822
Debiteuren	121	67
Te vorderen vennootschapsbelasting	5	2
Te vorderen omzetbelasting	-	38
Vooruitbetaalde kosten	401	482
Overige vorderingen	547	417
<b>Totaal</b>	<b>4.088</b>	<b>3.828</b>

De post nalatenschappen heeft betrekking op nalatenschappen, waarvan de eerste correspondentie in of voor 2022 is ontvangen en waarvan de omvang per 31 maart 2023 betrouwbaar is te schatten. De vooruitbetaalde kosten bestaan o.a. uit vooruitbetalingen m.b.t. uitgaven licenties en Zonnebloemnieuws in 2023 en verzekeringspremies. Onder de overige vorderingen is onder andere een vordering van ongeveer € 409.000 op de VriendenLoterij en de Postcode Loterij opgenomen.

### 5 Effecten

De effectenportefeuille bestaat uit aandelen in fondsen met zakelijke waarden (aandelen) en vastrentende waarden (obligaties). Het beheer van de portefeuille is ondergebracht bij een vermogensbeheerder, die het beheer voert op basis van een beleggingsmandaat. Het gevoerde beleid is risicomijdend, waarbij de normverhouding zakelijk/vastrentend, met een beperkte bandbreedte 30%-70% is (met een tactische bandbreedte van 10%). Eind 2022 is de werkelijke verhouding 25,0% - 75,0%.

(x € 1.000)

	Obligaties 2022	Aandelen 2022	Totaal 2022	Totaal 2021
Balans per 1 januari	16.572	8.909	25.481	18.157
Bij: aankopen/verkrijging	5.906	-	5.906	19.338
	22.478	8.909	31.387	37.495
Af: verkopen en uitlotingen/aflossingen	4.085	2.206	6.291	13.313
	18.393	6.703	25.096	24.182
Gerealiseerd koersresultaat	125	266	391	1.580
	18.518	6.969	25.487	25.762
Mutatie ongerealiseerd koersresultaat	-2.484	-1.491	-3.975	-281
<b>Totaal</b>	<b>16.034</b>	<b>5.478</b>	<b>21.512</b>	<b>25.481</b>

In 2022 is € 500.000 onttrokken aan de effectenportefeuille. Onder de 'Obligaties' is ook voor € 18.000 aan obligaties uit een nalatenschap verantwoord. Deze worden niet door F. van Lanschot Bankiers N.V. beheerd.

Ultimo 2022 zijn obligaties en aandelen in de volgende fondsen verworven:

- NT Euro Government Bond Index Fund C ACC;
- Vanguard Eurozone ILO BD IDX Fd I Plus ACC;
- iShares ESG Screened Euro Corp Bond Index Fd Q ACC
- NT Europe Custom ESG EQ Index FGR Feeder Fd C DIV
- NT North America Custom ESG Index FGR Fund C DIV
- NT Pacific Custom ESG EQ Index FGR Feeder Fd B DIV
- NT Emerging Markets Custom ESG EQ Index Fd E DIV
- BlackRock ICS Euro Liquid Environmental Aware ACC



## 6 Liquide middelen

(x € 1.000)

	31-12-2022	31-12-2021
Spaarrekeningen	170	480
Rekeningen-courant	1.321	2.924
Kassen	7	6
	1.498	3.410
Afdelingen	10.270	11.181
<b>Totaal</b>	<b>11.768</b>	<b>14.591</b>

De middelen op spaarrekeningen zijn vrij opvraagbaar. De gemiddelde rentevergoeding over 2022 (incl. liquide middelen afdelingen) bedraagt ongeveer 0,01% negatief als gevolg van door banken in rekening gebrachte negatieve rente. De geldmiddelen van de afdelingen bestaan uit de geconsolideerde saldi van de afdelingen van de Vereniging. De geldmiddelen van de afdelingen staan niet ter vrije beschikking van het nationaal bureau van de vereniging. Het bestuur van een afdeling is in beginsel, binnen het kader van de doelstelling, zelf verantwoordelijk voor het beheer en de besteding van de eigen liquide middelen.

## 7 Reserves en fondsen

Het vermogen wordt op grond van de Richtlijn voor de Jaarverslaggeving voor Fondsenwervende Organisaties gesplitst in reserves en fondsen, waarbij rekening is gehouden met de "Handreiking Verantwoord Financieel Beheer Goede Doelen" van de Goede Doelen Nederland.

### Verloopoverzicht reserves en fondsen

(x € 1.000)

	Reserves	Fondsen	Totaal reserves en fondsen
Stand per 1 januari	49.520	63	49.583
Mutaties:			
Onttrekking bestemmingsreserve activiteiten landelijk	-4.869	-	-4.869
Toevoeging bestemmingsreserve activiteiten landelijk	4.018	-	4.018
Onttrekking bestemmingsreserve activiteiten afdelingen	-1.313	-	-1.313
Toevoeging bestemmingsreserve activiteiten afdelingen	47	-	47
Onttrekking continuïteitsreserve	-6.021	-	-6.021
Toevoeging continuïteitsreserve	431	-	431
Onttrekking bestemmingsfonds	-	-375	-375
Toevoeging bestemmingsfonds	-	346	346
Totale mutaties	-7.707	-29	-7.736
<b>Stand per 31 december</b>	<b>41.813</b>	<b>34</b>	<b>41.847</b>

**Continuïteitsreserve**

(x € 1.000)

	Stand per 1-jan-22	Ont- trekkingen	Toevoegingen	Stand per 31-dec-22
Afdelingen	4.649	-	431	5.080
Vereniging (excl. afdelingen)	15.574	6.021	-	9.553
<b>Totaal</b>	<b>20.223</b>	<b>6.021</b>	<b>431</b>	<b>14.633</b>

Conform de Handreiking Verantwoord Financieel Beheer van Goede Doelen Nederland wordt een continuïteitsreserve gevormd voor de dekking van financiële risico's en om zeker te stellen dat de Zonnebloem ook in de toekomst aan haar verplichtingen kan voldoen. Een risicoanalyse vormt hiervoor de grondslag.

**Bestemmingsreserve activiteiten landelijk**

Aan een deel van de reserves is door het Nationaal Bestuur van de vereniging zelf een bestemming gegeven.

	Stand per 1-jan-22	Ont- trekkingen	Toevoegingen	Stand per 31-dec-22
Donateursbijdragen boekjaar	499	499	471	471
Stimuleringsfonds	28	6	1	23
Activa doelstelling	5.814	722	383	5.475
Nieuwe vakantieconcepten	1.536	1.084	297	749
Vervanging MPS de Zonnebloem	9.785	36	496	10.245
Zichtbaarheid en werving	1.165	1.165	-	-
Zonnebloemfietsen	1.094	102	-	992
Digitalisering voor deelnemers en vrijwilligers	120	114	-	6
Toekomstbestendige vereniging	1.775	1.141	620	1.254
75-jarig jubileum	-	-	1.750	1.750
<b>Totaal</b>	<b>21.816</b>	<b>4.869</b>	<b>4.018</b>	<b>20.965</b>

**Donateursbijdragen boekjaar**

De afdelingen ontvangen aan het begin van ieder jaar een gedeelte van de inkomsten uit de donateursbijdragen van het voorgaande boekjaar. Deze middelen vormen een structurele inkomstenbron voor de afdelingen ter financiering van hun activiteiten. Omdat de afdelingen in het betreffende boekjaar niet over deze middelen kunnen beschikken, is deze post verantwoord als bestemmingsreserve.

**Stimuleringsfonds**

Door de Nationale Vergadering is besloten om een stimuleringsfonds in te stellen. Door extra fondsen beschikbaar te stellen kunnen afdelingen die activiteiten niet uit eigen middelen kunnen financieren toch groeien en/of differentiëren. In 2022 hebben 6 afdelingen een bijdrage uit deze reserve ontvangen en 3 afdelingen hebben een bijdrage gestort.

### **Activa doelstelling**

Dit deel geeft aan in hoeverre de activa in het kader van de doelstelling uit eigen middelen zijn gefinancierd. De hoogte is gelijk aan de boekwaarde van de immateriële- en materiële vaste activa in het kader van de doelstelling, de leningen en de voorraden.

### **Nieuwe vakantieconcepten**

Door de Nationale Vergadering is in 2017 besloten om een bestemmingsreserve ten behoeve van de afdelingsvakanties aan te houden van waaruit afdelingen gestimuleerd en ondersteund worden om zelf afdelingsvakanties te organiseren. Verder is in 2020 door de Nationale Vergadering een voorstel goedgekeurd voor twee nieuwe vakantieconcepten gericht op deelnemers met een zware lichamelijke beperking en complexe zorgvraag. In 2022 zijn er 109 afdelingsvakanties georganiseerd en 11 kleinschalige vakantie waaraan 77 deelnemers deelnamen. De onttrekking wordt deels veroorzaakt doordat de verwachte kosten naar beneden zijn bijgesteld.

### **Vervanging MPS de Zonnebloem**

Conform de risicoanalyse wordt een deel van het eigen vermogen bestemd ter vervanging van het huidige vakantieschip.

### **Zichtbaarheid en werving**

De terugloop van het aantal donateurs, de dalende naamsbekendheid én de duidelijke relatie tussen die twee, hebben een grote invloed op het in de toekomst kunnen blijven bieden van de dienstverlening door de vereniging aan mensen met een lichamelijke beperking. Door de Nationale Vergadering zijn in december 2021 twee voorstellen goedgekeurd voor extra investeringen in 2022 voor deze onderdelen. Met deze extra inspanningen kunnen we meer jongere donateurs werven door de huisaan-huiswerving te intensiveren en een aantal nieuwe fondsenwervende initiatieven uit te rollen. Vanaf 2023 is het extra budget opgenomen in de reguliere begroting.

### **Zonnebloemfietsen**

In de Nationale Vergadering van december 2021 is het voorstel met betrekking tot de aanschaf van Zonnebloemfietsen door Zonnebloemafdelingen aangenomen. Deze pilot duurt tot en met 2024. Afdelingen kunnen gebruik maken van de stimuleringsregeling en kunnen maximaal één fiets per afdeling aanschaffen en krijgen een tegemoetkoming van 50% in de aanschafkosten met een maximum van € 5.000. In 2022 zijn 21 fietsen geplaatst in het land.

### **Digitalisering voor deelnemers en vrijwilligers**

In december 2021 is de Nationale Vergadering akkoord gegaan met een faciliterende rol van de Vereniging in 2022 waarbij afdelingen worden ondersteund met (digitale) gereedschappen. Deze gereedschappen zijn gericht op de bevordering van sociaal/recreatieve digitale activiteiten. In totaal is voor deze activiteit destijds € 120.000 beschikbaar gesteld. Ondank herhaalde aandacht bleef het animo bij afdelingen voor ondersteuning laag. In 2022 zijn ongeveer 10-15 bijeenkomsten georganiseerd waarmee 150 mensen zijn bereikt. Aangezien de impact van de pilot in 2022 voor de vereniging als geheel zeer gering was, heeft de Nationale Vergadering op 16 december 2022 besloten om te stoppen met het project in de huidige vorm. Voor onder andere de kosten van de afwikkeling van de pilot in 2023 is eind 2022 een reservering van € 6.000 opgenomen.

## Toekomstbestendige vereniging

Het is noodzakelijk dat de vereniging zich blijft aanpassen aan zowel interne als externe veranderende behoeften. Zo is bijvoorbeeld in 2020 als gevolg van het coronavirus duidelijk zichtbaar geworden dat behoeften snel kunnen veranderen. Om in te kunnen spelen op deze veranderingen wordt een reserve aangehouden voor de uitvoering van veranderingstrajecten. Ultimo 2022 loopt o.a. een programma voor de verbetering van de CRM-omgeving (Zonnewende). Het programma Zonnewende moet leiden tot een beter presterende CRM-omgeving voor de gehele vereniging. Zonnewende richt zich op de (gegevensverwerkende) processen en ICT-applicaties binnen de CRM-omgeving. Het betreft o.a. de processen voor (ondersteuning van) het vrijwilligerswerk, het aanbod van diensten en producten aan deelnemers, relatiebeheer, de marketingcommunicatie, de fondsenwerving en de ondersteunende processen. In 2022 is een bedrag van € 1.020.000 onttrokken aan deze reserve met betrekking tot het programma Zonnewende. Voor de komende 2 jaar is hiervoor een bedrag van € 1,2 miljoen gereserveerd. Tot slot is ultimo 2022 een bedrag van ongeveer € 50.000 gereserveerd voor andere projecten met betrekking tot toekomstbestendigheid.

## 75-jarig jubileum

De Zonnebloem bestaat in 2024 75 jaar. In september 2022 is een projectgroep gestart met het ontwerpen van een jubileumprogramma voor 2024. In oktober 2022 zijn de hoofddoelen van het jubileum getoetst en akkoord bevonden door de Nationale Vergadering. In maart 2023 is het projectvoorstel goedgekeurd door de Nationale Vergadering. Het totale jubileum budget bedraagt volgens het goedgekeurde voorstel € 1,75 miljoen. De werkelijke kosten met betrekking tot het jubileum zijn hoger, echter een deel van het regulier budget (jaarlijks terugkomende activiteiten) krijgen een jubileum insteek.

## Bestemmingsreserves afdelingen

Conform de implementatie van het vermogensbeleid dient het vermogen van de afdelingen boven de continuïteitsreserve, door de afdelingen bestemd te worden. Dat deel waar geen bestemming aan is gegeven, wordt door het Nationaal Bestuur bestempeld als reserve voor de activiteiten van de afdelingen.

(x € 1.000)	Stand per 1-jan-22	Ont- trekkingen	Toe- voegingen	Stand per 31-dec-22
Eenmalige/niet-jaarlijkse activiteiten	2.308	260	-	2.048
Jubileum (afdelingen)	466	116	-	350
Gericht op groei/differentiatie	79	-	19	98
Doelbestemde nalatenschappen	1.004	-	28	1.032
Activiteiten afdelingen	3.624	937	-	2.687
<b>Totaal</b>	<b>7.481</b>	<b>1.313</b>	<b>47</b>	<b>6.215</b>

## Eenmalige/niet-jaarlijkse activiteiten

Deze reserve kan alleen worden gemaakt met een realistisch plan dat is voorzien van een planning en een begroting. In aanmerking komen alleen eenmalige of niet-jaarlijkse activiteiten voor deelnemers en/of vrijwilligers, volgens een bestendige gedragslijn. Andere voorwaarden zijn dat de begroting 'Zonnebloemwaardig' is, oftewel eenvoudig maar compleet, en dat de middelen binnen drie jaar na reservering worden besteed.

## Jubileum (afdelingen)

Voor de viering van afdelingsjubilea, zoals een lustrum en kroonjaren mogen middelen worden gereserveerd. Om de uniformiteit te waarborgen mogen hiervoor standaardbedragen worden gereserveerd. Voorwaarde is dat de middelen binnen vijf jaar na reservering worden besteed.



## Gericht op groei/differentiatie

Ook deze reserve kan alleen worden gemaakt met een realistisch plan dat is voorzien van een planning en een begroting. In aanmerking komen activiteiten die zijn afgeleid van het Meerjarenbeleidsplan en zijn gericht op:

- Deelnemers (inclusief jongeren);
- Vrijwilligers (inclusief jongeren);
- Diensten;
- Fondsenwerving;
- Samenwerking met andere partners.

Voorwaarde is dat de middelen binnen drie jaar na reservering worden besteed.

## Doelbestemde nalatenschappen

Er zijn afdelingen die middelen (hebben) ontvangen uit nalatenschappen. In het testament is dan door de erflater bepaald dat de middelen ten goede dienen te komen aan een bepaalde afdeling. Uiteraard wordt die wens gerespecteerd.

## Activiteiten afdelingen

Door een deel van de afdelingen is aan het vermogen boven de continuïteitsreserve nog geen specifieke bestemming gegeven. Ook in 2022 blijft de opbouw van het vermogen een aandachtspunt voor de besturen van de afdelingen. In 2022 is door de Nationale Vergadering een voorstel goedgekeurd met betrekking tot de vermogenspositie van afdelingen. De eerste resultaten hiervan zijn al zichtbaar in de jaarrekening over 2022 doordat afdelingen hebben ingeteerd op het vermogen.

### Bestemmingsfondsen (x €1.000)

	Stand per 1-jan-22	Ontvangen uit acties	Bestedingen	Stand per 31-dec-22
MPS de Zonnebloem	-	292	292	-
Zonnebloemauto	63	54	83	34
<b>Totaal</b>	<b>63</b>	<b>346</b>	<b>375</b>	<b>34</b>

### MPS de Zonnebloem

Het fonds is gevormd uit de giften, die uit de acties voor de bouw en exploitatie van het schip zijn ontvangen. Jaarlijks worden de specifieke bijdragen (aandeel actie Zonnebloemvakanties, Scheepsmaatjes, specifieke giften en de aan dit fonds toe te rekenen beleggingsopbrengsten) toegevoegd aan dit fonds. Dit fonds dient om de exploitatie van het MPS de Zonnebloem te waarborgen. De exploitatiekosten van het schip waren in 2022 hoger dan de dotatie aan dit fonds, waardoor de stand van het fonds ultimo 2022 nihil bedraagt.

### Zonnebloemauto

Dit fonds wordt gevormd voor geoordeelde ontvangen giften voor de exploitatie van de Zonnebloemauto's. Ten laste van dit fonds worden directe externe kosten met betrekking tot de Zonnebloemauto's gebracht (de leasekosten). De overige kosten komen ten laste van de reguliere exploitatie van de vereniging en worden derhalve niet ten laste van dit fonds gebracht.

### 8 Voorzieningen

(x €1.000)

	Stand per 1-jan-22	Ont- trekkingen	Toe- voegingen	Stand per 31-dec-22
Jubilea	51	-	4	55
<b>Totaal</b>	<b>51</b>	<b>-</b>	<b>4</b>	<b>55</b>

De voorziening voor jubileumuitkeringen aan personeel is op individuele grondslag berekend, waarbij rekening is gehouden met het salaris, de blijfkans en de sterftkans. De voorziening wordt tijdsevenredig opgebouwd gedurende het dienstverband van de medewerkers.

## 9 Kortlopende schulden

(x € 1.000)

	31-12-2022	31-12-2021
Crediteuren	1.067	747
Loonbelasting en premieheffing	136	126
Omzetbelasting	34	20
Vooruitontvangen bedragen	25	54
Reservering vakantietoeslag	465	400
Pensioenpremie	12	-
Overige	769	565
<b>Totaal</b>	<b>2.508</b>	<b>1.912</b>

De looptijd van de opgenomen schulden is korter dan één jaar.

### Overzicht niet uit de balans blijvende rechten en verplichtingen

De aangegane verplichtingen hebben met name betrekking op werving, uitzenden commercials, licenties, inhuur derden, support en onderhoud, onderhoud van MPS de Zonnebloem en leaseverplichtingen van auto's. De verplichting hiervan bedraagt ultimo 2022 € 1.685.668. Hiervan heeft € 1.275.622 betrekking op kortlopende verplichtingen (korter dan 1 jaar) en € 410.046 op langlopende verplichtingen, doch korter dan vijf jaar.

(x € 1.000)

	< 1 jaar	> 1 jaar	> 5 jaar	Totaal
Vereniging de Zonnebloem	1.044.080	408.350	-	1.452.430
MPS de Zonnebloem B.V.	231.542	1.696	-	233.238
<b>Totaal</b>	<b>1.275.622</b>	<b>410.046</b>	<b>-</b>	<b>1.685.668</b>

Daarnaast is er nog een aantal afnameverplichtingen aangegaan waarbij afrekening zal plaatsvinden op basis van levering en/of prestatie.

Gezien hun relevantie zijn in de niet uit de balans blijvende verplichtingen niet de verplichtingen van de afdelingen begrepen.

Ten behoeve van de Stichting Garantiefonds Reisgelden (SGR) is een bankgarantie verstrekt van € 65.000.

In de lopende nalatenschappen van de Zonnebloem zijn 10 nalatenschappen waarvan de waarde op het moment van schrijven van de jaarrekening nog niet betrouwbaar is vast te stellen. Deze nalatenschappen zijn - vanwege de onbetrouwbaarheid - gewaardeerd op € 0. Er zijn 12 nalatenschappen met vruchtgebruik, die aangezien ze volgens RJ 650 niet in aanmerking komen voor waardering - gewaardeerd zijn op € 1.

## 5.9 Toelichting op de staat van baten en lasten

### 1 Baten van particulieren

(x € 1.000)

	Begroting 2023	Werkelijk 2022	Begroting 2022	Werkelijk 2021
Donateursbijdrage	7.730	7.930	7.775	7.830
Scheepsmatje	145	159	150	174
Periodieke schenkingen	300	267	300	261
Mei mailing	400	407	475	473
Augustus mailing	300	357	340	395
Oktober mailing	300	446	330	402
Fondsenwerving algemeen	1.482	1.629	1.357	1.414
Major Donors	-	-	-	53
Nalatenschappen	2.500	3.322	2.250	3.707
Baten Zonnebloemauto	70	57	100	73
Zonnebloemloterij	2.050	1.770	1.575	1.515
Eigen acties afdelingen	500	535	500	396
<b>Totaal baten van particulieren</b>	<b>15.777</b>	<b>16.879</b>	<b>15.152</b>	<b>16.693</b>

De totale baten van particulieren zijn dit jaar ruim € 1,7 miljoen hoger dan begroot en vergelijkbaar met de baten in 2021. De hogere baten dan begroot wordt onder andere veroorzaakt door hogere baten uit nalatenschappen van ruim € 1,0 miljoen, hogere baten uit fondsenwerving algemeen, ruim € 270.000, door meer en hogere spontane giften waaronder ruim € 120.000 hoger baten bij de afdelingen. Afdelingen en vrijwilligers hebben een fantastische prestatie geleverd bij de verkoop van Zonnebloemloten. De opbrengst van de Zonnebloemloterij is bijna € 200.000 hoger dan begroot en zelfs ruim € 250.000 hoger dan in 2021. Uiteindelijk zijn 818.317 (2021: 696.792) loten verkocht. De upgrade- en wervingsacties van eind 2021 en begin 2022 zijn zeer succesvol gebleken. Ondanks dat vanaf half 2022 is besloten om de wervings- en upgradeacties te beperken (zie voor meer informatie bij 12. Wervingskosten) zijn de baten uit donateursbijdrage ruim € 150.000 hoger dan begroot en ook € 100.000 hoger dan in 2021.

### 2 Baten van bedrijven

(x € 1.000)

	Begroting 2023	Werkelijk 2022	Begroting 2022	Werkelijk 2021
Bedrijfssponsoring	275	123	275	106
<b>Totaal baten van bedrijven</b>	<b>275</b>	<b>123</b>	<b>275</b>	<b>106</b>

De baten van bedrijven zijn in 2022 € 150.000 lager dan begroot. Naast bijdragen van bedrijven zijn hier ook de baten van de maatschappelijk verantwoorde bedrijfsuitjes 'het andere bedrijfsuitje' verantwoord. In de begroting was uitgegaan van 80 bedrijfsuitjes. Door corona en terughoudendheid van bedrijven vonden er in 2022 slechts 45 uitjes plaats (2021: 5 uitjes). Daarnaast zijn bedrijven nog steeds voorzichtig om bijdrages en giften aan goede doelen te geven.

### 3 Baten van loterijorganisaties

(x € 1.000)

	Begroting 2023	Werkelijk 2022	Begroting 2022	Werkelijk 2021
Baten VriendenLoterij	700	754	700	727
<b>Totaal baten van loterijorganisaties</b>	<b>700</b>	<b>754</b>	<b>700</b>	<b>727</b>

Baten van loterijorganisaties hebben uitsluitend betrekking op baten, ontvangsten van de VriendenLoterij en de Postcode Loterij. De totale baten zijn in 2022 € 754.204. De baten bestaan voor € 454.204 uit geoormerkte baten van de VriendenLoterij en voor € 300.000 uit baten van de Postcode Loterij. De baten zijn € 54.000 hoger dan begroot. Dit wordt met name veroorzaakt doordat de ongeormerkte baten steeg van € 200.000 in 2021 naar € 300.000 in 2022.

### 4 Baten van subsidies van overheden

(x € 1.000)

	Begroting 2023	Werkelijk 2022	Begroting 2022	Werkelijk 2021
Subsidie overheid Nationale Vereniging	230	237	220	227
Subsidie overheid Zonnebloemauto	-	12	100	12
Overige overheidssubsidies afdelingen	360	428	346	452
<b>Totaal baten van subsidies van overheden</b>	<b>590</b>	<b>677</b>	<b>666</b>	<b>691</b>

Bij de overige overheidssubsidies afdelingen worden de reguliere subsidies ontvangen door de afdelingen verantwoord. Afdelingen hebben € 428.000 baten uit subsidies ontvangen. De baten zijn ruim € 80.000 hoger dan begroot, de baten zijn wel € 25.000 lager dan in 2021, waarschijnlijk wordt dit veroorzaakt door extra subsidies in 2021 als gevolg van corona. Nationale Vereniging de Zonnebloem heeft in 2022 een instellingssubsidie van € 237.000 ontvangen van het Ministerie van VWS. In 2022 zijn de ontvangen baten m.b.t. subsidie overheid Zonnebloemauto gelijk aan de baten in 2021 nl. € 12.000. Dit wordt veroorzaakt doordat gemeenten minder bereid zijn tot het verstrekken van subsidies voor de Zonnebloemauto dan waar aanvankelijk van werd uitgegaan.

### 5 Baten van andere organisaties zonder winststreven

(x € 1.000)

	Begroting 2023	Werkelijk 2022	Begroting 2022	Werkelijk 2021
Vermogensfondsen	200	71	280	71
<b>Totaal baten van andere organisaties zonder winststreven</b>	<b>200</b>	<b>71</b>	<b>280</b>	<b>71</b>

De baten van vermogensfondsen zijn ruim € 200.000 lager dan begroot. De ontvangen bijdrage van vermogensfondsen hebben voor € 41.600 betrekking op financiering Zonnebloemauto, voor bijna € 20.000 betrekking op Floriade en voor € 8.000 betrekking op het project 'Thuiswonende ouderen met een lichamelijke beperking en dreigend sociaal isolement mee laten doen aan de digitale samenleving' afkomstig van ZonMw. De baten zijn ook lager dan begroot omdat verwacht werd dat er meer fondsen zouden worden geworven m.b.t. de Zonnebloemauto, Floriade en 'Toegankelijkheid'.



## 6 Baten als tegenprestatie voor de levering van producten

(x € 1.000)

	Begroting 2023	Werkelijk 2022	Begroting 2022	Werkelijk 2021
Verkoop wenskaarten	275	249	250	278
Giften wenskaarten	25	28	-	34
	300	277	250	312
Kostprijs verkopen wenskaartenactie	215	268	190	194
<b>Baten verkoop wenskaarten</b>	<b>85</b>	<b>9</b>	<b>60</b>	<b>118</b>
Verkoop promotieartikelen	20	9	20	6
Kostprijs verkoop promotieartikelen	15	12	15	9
<b>Baten promotieartikelen</b>	<b>5</b>	<b>-3</b>	<b>5</b>	<b>-3</b>
<b>Totaal baten uit verkoop artikelen</b>	<b>90</b>	<b>6</b>	<b>65</b>	<b>115</b>

De baten uit de verkoop van wenskaarten is bijna € 120.000 lager dan vorig jaar en ruim € 60.000 lager dan begroot. Dit wordt veroorzaakt door lagere verkoopopbrengst en hogere kosten onder andere als gevolg van gestegen papierprijzen en andere gestegen kosten.

## 7 Overige baten

(x € 1.000)

	Begroting 2023	Werkelijk 2022	Begroting 2022	Werkelijk 2021
Overige baten	71	44	70	12
<b>Totaal overige baten</b>	<b>71</b>	<b>44</b>	<b>70</b>	<b>12</b>

De overige baten hebben hoofdzakelijk betrekking op opbrengst souvenirs en drankopbrengst bij het MPS de Zonnebloem B.V.

## 8 Voorlichting/bewustmaking, eigen activiteiten

(x € 1.000)	Begroting 2023	Werkelijk 2022	Begroting 2022	Werkelijk 2021
Donateursblad	369	304	350	281
Jaarlijkse Campagne	1.697	1.598	1.730	824
Voorlichting en promotie	429	357	390	397
Jaarthema	154	150	151	142
Websites	509	463	504	505
Groepsbezoek	10	2	10	3
Overige activiteiten (onderzoeken)	222	199	195	120
Meerjarenbeleidsplan	121	117	85	93
Overige activiteiten	-	-	-	9
Doorbelasting Indirecte kosten	581	576	486	509
<b>Totaal voorlichting, bewustmaking eigen activiteiten</b>	<b>4.092</b>	<b>3.766</b>	<b>3.901</b>	<b>2.883</b>

De totale kosten van voorlichting/bewustmaking eigen activiteiten zijn ongeveer € 130.000 lager dan begroot. Dit wordt vooral veroorzaakt door de lagere kosten bij de jaarlijkse campagne als gevolg van lagere uitzendkosten door minder bereik en het eerder beëindigen van de online wervingscampagnes door achterblijvende resultaten. De hogere doorbelasting van indirecte kosten ten opzichte van de begroting wordt veroorzaakt door hogere kantoorkosten (programma Zonnewende).

## 9 Vrijwilligersondersteuning, bezoekwerk en activiteitenbegeleiding

(x € 1.000)	Begroting 2023	Werkelijk 2022	Begroting 2022	Werkelijk 2021
Onderst. vrijw. en afd.	3.463	3.300	3.093	3.025
Deskundigheidsbevordering	311	278	348	188
Bezoekwerk algemeen	100	97	100	111
Nieuwsbrief voor deelnemers	4	6	12	8
Marketing en werving vrijwilligers	441	403	426	317
Marketing gasten en deelnemers	72	46	130	47
Vrijwilligerskaart	12	55	53	58
Tijdschrift Zon (Vrijwilligers)	260	183	217	176
Strategische samenwerkingen	20	70	25	20
Doorbelasting Indirecte kosten	1.114	1.069	1.095	1.037
<b>Totaal vrijwilligersondersteuning</b>	<b>5.797</b>	<b>5.507</b>	<b>5.499</b>	<b>4.987</b>

De totale werkelijke kosten van vrijwilligersondersteuning, bezoekwerk en activiteitenbegeleiding zijn in 2022 vergelijkbaar met de begroting 2022. De kosten van ondersteuning vrijwilligers en afdelingen zijn ruim € 200.000 hoger dan begroot. Dit wordt vooral veroorzaakt door hogere bankkosten dan begroot (€ 135.000). Daartegenover staan lagere kosten bij marketing gasten en deelnemers (€ 84.000) en deskundigheidsbevordering (€ 71.000), vooral de kosten van deskundigheidsbevordering bij afdelingen zijn lager dan begroot. In 2022 hebben 203 workshops op locatie en 61 webinars digitaal plaatsgevonden waaraan 3.070 vrijwilligers hebben deelgenomen. In 2021: 200 workshops waaraan 1.689 vrijwilligers hebben deelgenomen.

## 10 Vakanties

(x € 1.000)

	Begroting 2023	Werkelijk 2022	Begroting 2022	Werkelijk 2021
Afdelingsvakanties	1.057	534	1.112	393
Vaarvakanties exclusief eigen bijdrage gasten	4.279	3.856	3.564	2.447
Eigen bijdrage gasten vaarvakanties	-2.594	-1.655	-2.325	-232
Overige landelijke vakanties	153	219	216	44
Vakantiehuisjes	22	10	9	12
Landelijke- en vaarvakanties algemeen	360	321	321	435
Landelijke- en vaarvakantiegeds	57	43	47	44
Ontvangen zorgbijdrage landelijke- en vaarvakanties	-200	-126	-250	-13
Doorbelasting Indirecte kosten	487	493	377	228
<b>Totaal vakanties</b>	<b>3.621</b>	<b>3.695</b>	<b>3.071</b>	<b>3.358</b>

Ondanks dat er minder vakanties zijn georganiseerd dan begroot (begin 2022 is een aantal vaar- en afdelingsvakanties geannuleerd vanwege corona) zijn de totale kosten van vakanties ruim € 600.000 hoger dan begroot. Dit wordt vooral veroorzaakt door de hogere kosten van gasolie, personeelskosten en voeding met betrekking tot de vaarvakanties en lagere eigen bijdrage van deelnemers dan begroot doordat minder deelnemers aan een vakantie hebben deelgenomen. De eerste vijf weken heeft MPS de Zonnebloem niet gevaren vanwege corona en daarna zijn minder deelnemers ingepland dan begroot o.a. vanwege coronamaatregelen en het tekort aan vrijwilligers, vooral verpleegkundigen. Door minder deelnemers is de eigen bijdrage van de vaarvakanties en de zorgbijdrage van deelnemers ook respectievelijk € 670.000 en € 124.000 lager. De kosten van de afdelingsvakanties zijn ruim € 575.000 lager doordat minder vakanties zijn georganiseerd. Begroot waren 150 vakanties en uiteindelijk zijn er 109 vakanties georganiseerd. De kosten van kleinschalige vakanties (overige landelijke vakanties) zijn volgens begroting. Er zijn in 2022 11 kleinschalige vakanties georganiseerd voor 77 deelnemers.

## 11 Evenementen

(x € 1.000)

	Begroting 2023	Werkelijk 2022	Begroting 2022	Werkelijk 2021
Eëndagsactiviteiten klein/Overige dagactiviteiten	1.993	3.509	1.993	1.950
Digitalisering deelnemers	121	59	120	-
Zonnebloemauto	234	711	870	698
Zonnebloemfietsen	876	43	330	-
Toegankelijkheid	170	222	199	198
Doorbelasting Indirecte kosten	262	218	171	132
<b>Totaal evenementen</b>	<b>3.656</b>	<b>4.762</b>	<b>3.683</b>	<b>2.978</b>

De kosten van evenementen zijn ruim € 1,0 miljoen hoger dan begroot. Dit wordt met name veroorzaakt doordat afdelingen in 2022 meer activiteiten hebben georganiseerd. Ondanks wederom een moeilijk jaar, als gevolg van corona, hebben afdelingen toch mogelijkheden gevonden om activiteiten te organiseren. Een compliment voor afdelingen is hier zeker op zijn plaats. De kosten van de activiteiten zijn daarom ruim € 1,5 miljoen hoger dan begroot. Hiertegenover staan lagere kosten van de Zonnebloemauto en -fietsen. De lagere kosten van de Zonnebloemauto dan begroot, wordt veroorzaakt doordat een aantal nieuwe auto's later in gebruik genomen zijn en het wagenpark niet verder is uitgebreid. De lagere kosten van de Zonnebloemfietsen wordt met name veroorzaakt doordat de fietsen zijn geactiveerd op de balans en in vijf jaar worden afgeschreven in plaats van, zoals opgenomen in de begroting, direct als kosten worden verantwoord.

## 12 Wervingskosten

(x € 1.000)

	Begroting 2023	Werkelijk 2022	Begroting 2022	Werkelijk 2021
Wervingskosten baten van particulieren	3.565	3.068	3.439	2.963
Wervingskosten baten van bedrijven	222	132	145	96
Wervingskosten baten van loterijorganisaties	159	94	108	98
Wervingskosten baten subsidies van overheden	13	13	10	17
Wervingskosten baten andere organisaties zonder winststreven	55	56	48	50
<b>Som van de wervingskosten van de geworven baten</b>	<b>4.014</b>	<b>3.363</b>	<b>3.750</b>	<b>3.224</b>
Doorbelasting Indirecte kosten	438	426	577	562
<b>Totaal wervingskosten</b>	<b>4.452</b>	<b>3.789</b>	<b>4.327</b>	<b>3.786</b>

Ondanks dat er in 2022 extra budget voor werving beschikbaar is gesteld zijn de totale wervingskosten bijna € 540.000 lager dan begroot. Dit wordt vooral veroorzaakt door lagere wervingskosten van particulieren. Medio 2022 is besloten om de werving van nieuwe donateurs en upgradeacties te beperken. Door de oplopende inflatie bleef het resultaat van deze wervings- en upgradeacties achter waardoor de baten niet meer in verhouding stonden tot de kosten.

## Rentebaten en baten uit beleggingen

(x € 1.000)

	Begroting 2023	Werkelijk 2022	Begroting 2022	Werkelijk 2021
<b>Baten uit beleggingen</b>				
Dividend	75	127	160	81
Gerealiseerd koersresultaat	130	390	129	1.580
Ongerealiseerd koersresultaat	125	-3.975	125	-281
Kosten effectenbeheer	-70	-65	-28	-65
<b>Totale baten uit beleggingen</b>	<b>260</b>	<b>-3.523</b>	<b>386</b>	<b>1.315</b>
Rentebaten uit liquide middelen	1	-1	11	-1
<b>Totale rentebaten en baten uit beleggingen</b>	<b>261</b>	<b>-3.524</b>	<b>397</b>	<b>1.314</b>

Het werkelijke resultaat van de financiële baten en lasten bedraagt ruim € 3,5 miljoen negatief en is hiermee bijna € 4,0 miljoen lager dan begroot. Door de Russische invasie in Oekraïne, de inflatie en de oplopende rente hebben zich op de aandelenmarkt grote waardedalingen voorgedaan. Als gevolg hiervan bedraagt het ongerealiseerd koersresultaat bijna € 4,0 miljoen negatief. De rentebaten uit liquide middelen zijn lager dan begroot als gevolg van een lagere rentestand dan begroot.



## Kostentoerekening

(x € 1.000)

	Begroting 2023	Werkelijk 2022	Begroting 2022	Werkelijk 2021
Salarissen inclusief sociale lasten	6.128	5.797	5.603	5.427
Pensioenpremies	515	444	474	393
Overige personeelskosten (incl. Ondernemingsraad)	440	432	415	456
Reis- en verblijfkosten	203	200	208	140
Totaal personeelskosten	7.286	6.873	6.700	6.416
Waarvan direct toegerekend aan activiteiten	6.048	5.662	5.580	5.257
	1.238	1.211	1.120	1.159
Huisvestingskosten	164	126	122	124
Kantoorkosten	1.922	1.898	1.726	1.635
Kantoorkosten afdelingen	200	153	200	112
Afschrijvingen	1.009	993	972	1.201
Kosten bestuur en toezicht	263	195	237	236
<b>Totaal indirecte kosten</b>	<b>4.796</b>	<b>4.576</b>	<b>4.377</b>	<b>4.467</b>

De totale personeelskosten zijn bijna € 200.000 hoger dan begroot. Dit wordt voornamelijk veroorzaakt doordat een aantal functies extern ingevuld is en alle personeelsleden een inflatiecompensatievergoeding voor de gestegen prijzen hebben ontvangen van € 750 per persoon bij volledig dienstverband. Het aantal fte is gestegen naar 83,87 fte in 2022 (2021: 84,26). In 2022 was begroot 87,38 fte. De sociale lasten bedragen € 739.593.

De kantoorkosten zijn ruim € 170.000 hoger dan begroot. Dit wordt veroorzaakt door hogere kosten, als gevolg van het programma Zonnewende. Dit zorgt onder andere voor hogere doorbelaste indirecte kosten bij doelbesteding en wervingskosten.

De kosten bestuur en toezicht zijn lager dan begroot. Dit wordt onder andere veroorzaakt door dat budget voor innovatie (€ 50.000) slechts deels is besteed en door lagere reis- en vergaderkosten omdat vergaderingen digitaal werden georganiseerd. Onder kosten bestuur en toezicht worden ook de onkostenvergoedingen van de bestuursleden van het Nationaal Bestuur verantwoord. In 2022 werd aan de bestuursleden € 576 vergoed. In 2021 was dit € 46. Dit is het gevolg van digitaal vergaderen.

In 2022 zijn de volgende bedragen aan accountantskosten ten laste van het resultaat gebracht:

(in €)	Accountants	Overige adviseurs	2022 totaal
Controle van de jaarrekening	77.189	-	77.189
Andere controlewerkzaamheden	36.106	-	36.106
Fiscale advisering	-	27.319	27.319
Andere niet-controlediensten	-	-	-
	<b>113.295</b>	<b>27.319</b>	<b>140.614</b>

## 5.10 Overzicht directiesalaris

### Bezoldiging directie

Naam	M.S.P. Damen	Totaal directie
<b>Functie</b>	<b>directeur</b>	
<b>Dienstverband</b>		
Aard (looptijd)	Onbepaald	
Uren	40	
Part-time percentage	100	
Periode	1/1-31/12	
<b>Bezoldiging (in euro's)</b>		
<b>Jaarinkomen</b>		
- Bruto loon/salaris	<b>133.889</b>	<b>133.889</b>
- Vakantiegeld	<b>10.438</b>	<b>10.438</b>
- Eindejaarsuitkering, 13e/14e maand	-	-
- Variabel jaarinkomen	-	-
<b>Totaal jaarinkomen</b>	<b>144.327</b>	<b>144.327</b>
SV lasten (wg deel)	10.150	10.150
Belastbare vergoedingen/bijtellingsen	7.346	7.346
Pensioenlasten (wg deel)	13.402	13.402
Overige beloningen op termijn	-	-
Uitkeringen beëindiging dienstverband	-	-
<b>Totaal 2022</b>	<b>175.225</b>	<b>175.225</b>
<i>Totaal 2021</i>	<i>167.686</i>	<i>167.686</i>

Het jaarinkomen van het directielid (in loondienst) blijft binnen het maximum van € 173.960 (salarisniveau 2022, 1 FTE/12 mnd.) volgens de Regeling beloning directeuren van goede doelen ten behoeve van besturen en raden van toezicht.

Ook het jaarinkomen, de belaste vergoedingen/bijtellingsen, de pensioenlasten, de pensioencompensatie en de overige beloningen op termijn samen, blijven binnen het in de regeling opgenomen maximum per jaar (€ 216.000).

Aan het directielid zijn geen leningen, voorschotten of garanties verstrekt.

## 5.11 Toelichting op de kostenverdeling (Model C)

### Werkelijk 2022

(x € 1.000)

	Doelstellingen				Kosten		Werkelijk 2022	Begroting 2022	Werkelijk 2021
	Voorlichting bewustwording, eigen activiteiten	Vrijwilligersondersteuning, bezoekwerk en activiteiten begeleiding	Vakanties	Evenementen	Wervingskosten	Beheer en administratie			
Uitbesteed werk	-	2.049	1.419	4.058	2.369	-	9.895	9.533	7.606
Publiciteit en communicatie	2.487	146	-	-	-	-	2.633	2.180	1.798
Personeelskosten	793	2.586	1.450	484	1.092	468	6.873	6.700	6.416
Huisvestingskosten	24	8	21	8	15	50	126	122	124
Kantoorkosten	289	605	253	90	229	432	1.898	1.726	1.635
Kantoorkosten afdelingen	8	38	7	69	31	-	153	200	112
Afschrijvingen en rente	165	75	545	53	53	102	993	972	1.201
Kosten bestuur en toezicht	-	-	-	-	-	195	195	237	236
	<b>3.766</b>	<b>5.507</b>	<b>3.695</b>	<b>4.762</b>	<b>3.789</b>	<b>1.247</b>	<b>22.766</b>	<b>21.670</b>	<b>19.128</b>

Dit overzicht geeft weer hoe de kosten zijn verdeeld over de doelstelling, de werving baten en beheer en administratie.

Onder uitbesteed werk en publiciteit en communicatie worden de bestedingen (excl. personeelskosten) weergegeven die direct aan de realisatie van de doelstellingen en de werving van de baten worden toegerekend.

De personeelskosten bestaan uit kosten die direct worden toegerekend aan de doelstellingen en werving baten en uit de kosten die indirect worden toegerekend aan de realisatie van de doelstelling of de werving van baten. De indirecte kosten worden op basis van verdeelsleutels toegerekend aan de doelstelling, werving baten en kosten beheer en administratie.

De overige kosten betreffen indirecte kosten die op basis van een verdeelsleutel worden toegerekend aan de doelstelling, werving baten en kosten beheer en administratie. Per kostensoort worden de verdeelsleutels hieronder toegelicht.

De indirecte personeelskosten worden naar rato verdeeld over de doelstellingen, werving baten en beheer en administratie. Als basis wordt de totale loonsom per team genomen. De loonsom van directie, Planning & Control en Ondersteunende Processen wordt daarbij voor 100% toegerekend aan beheer en administratie.

De huisvestingskosten worden op basis van de ingebruik zijnde m2 per team verdeeld over de doelstellingen, fondsenwerving en beheer en administratie. De m2 die ingebruik zijn bij de Directie, Planning & Control en Ondersteunende Processen worden volledig toegerekend aan beheer en administratie.

De kantoorkosten worden toegerekend op basis van het aantal werkplekken dat een team in gebruik heeft. Hierbij geldt het aantal werkplekken van Directie, Planning & Control en ondersteunende processen als basis voor het aandeel van de kosten van beheer en administratie.

De kantoorkosten afdelingen worden volgens een vastgestelde verdeelsleutel verdeeld over doelstelling en fondsenwerving. Dit omdat de afdelingen 100% bezig zijn met het Zonnebloemwerk.

De afschrijvingskosten die direct verband houden met een doelstelling of eigen fondsenwerving worden hieraan toegerekend. Afschrijvingskosten zoals pand en kantoorinventaris worden conform de verdeelsleutel bij resp. huisvestingskosten en kantoorkosten toegerekend aan de doelstelling, eigen fondsenwerving en beheer en administratie.

De kosten van bestuur en toezicht zijn 100% kosten beheer en administratie.

## 5.12 Overige toelichtingen

### Beloning directie

Het Nationaal Bestuur heeft het beloningsbeleid, de hoogte van het directiesalaris en de hoogte van andere beloningscomponenten vastgesteld. Het beleid wordt periodiek geactualiseerd. Bij de bepaling van het beloningsbeleid en de vaststelling van het salaris volgt de Zonnebloem de Adviesregeling Beloning Directeuren van Goede Doelen van Goede Doelen Nederland en de Code Wijffels.

Deze regeling geeft met zwaartecriteria een maximumnorm voor het jaarinkomen. Na weging door het bestuur is de functie van directeur van de Zonnebloem ingedeeld in functiegroep J van de zogenoemde BSD-score (score 535) met een maximaal jaarinkomen van € 173.960 (salarisniveau 2022). In de praktijk vindt beloning plaats conform functiegroep I. Het werkelijke jaarinkomen van directeur M.S.P. Damen (1 fte/12 maanden) bedroeg over 2022 € 144.327. De beloning blijft daarmee onder de maximumgrens van de functiegroep I.

De hoogte en samenstelling van de beloning worden in de jaarrekening toegelicht in de toelichting op de staat van baten en lasten. Naast het jaarinkomen maken ook betaalde sociale verzekerings- en pensioenpremies en belaste vergoedingen deel uit van het salaris.

### Gebeurtenissen na balansdatum

Er zijn geen gebeurtenissen na de balansdatum.

### Ondertekening van de jaarrekening

Nationaal Bestuur Nationale Vereniging de Zonnebloem

9 juni 2023

E.A. Bakkum  
W. Kalkman  
P.C. van Leuven  
B.S. Knip  
M.A.R. Vaal  
C.M. Apeldoorn  
D.C. de Vries  
H.R.J. Busch



# Ondertekening van de jaarrekening

Nationaal Bestuur Nationale Vereniging de Zonnebloem

9 juni 2023

E.A. Bakkum

W. Kalkman

P.C. van Leuven

B.S. Knip

M.A.R. Vaal

C.M. Apeldoorn

D.C. de Vries

H.R.J. Busch

## 6. Overige gegevens

### Controleverklaring van de onafhankelijke accountant

Aan de directie en het Nationaal Bestuur van Nationale Vereniging de Zonnebloem

### Verklaring over de in het jaarverslag opgenomen geconsolideerde jaarrekening 2022

#### Ons oordeel

Wij hebben de geconsolideerde jaarrekening 2022 van Nationale Vereniging de Zonnebloem te Breda gecontroleerd.

Naar ons oordeel geeft de in het jaarverslag opgenomen geconsolideerde jaarrekening een getrouw beeld van de grootte en de samenstelling van het vermogen van Nationale Vereniging de Zonnebloem op 31 december 2022 en van het saldo van baten en lasten over 2022 in overeenstemming met Richtlijn voor de Jaarverslaggeving 650 “fondsenwervende organisaties” van de Raad voor de Jaarverslaggeving.

De geconsolideerde jaarrekening bestaat uit:

1. De geconsolideerde balans per 31 december 2022.
2. De geconsolideerde staat van baten en lasten over 2022.
3. De toelichting met een overzicht van de gehanteerde grondslagen voor financiële verslaggeving en andere toelichtingen.

#### De basis voor ons oordeel

Wij hebben onze controle uitgevoerd volgens het Nederlands recht, waaronder ook de Nederlandse controlestandaarden vallen. Onze verantwoordelijkheden op grond hiervan zijn beschreven in de sectie ‘Onze verantwoordelijkheden voor de controle van de geconsolideerde jaarrekening’.

Wij zijn onafhankelijk van Nationale Vereniging de Zonnebloem zoals vereist in de Verordening inzake de onafhankelijkheid van accountants bij assurance-opdrachten (ViO) en andere voor de opdracht relevante onafhankelijkheidsregels in Nederland. Verder hebben wij voldaan aan de Verordening gedrags- en beroepsregels accountants (VGBA).

Wij vinden dat de door ons verkregen controle-informatie voldoende en geschikt is als basis voor ons oordeel.

#### Informatie ter ondersteuning van ons oordeel

Wij hebben onze controlewerkzaamheden bepaald in het kader van de controle van de geconsolideerde jaarrekening als geheel en bij het vormen van ons oordeel hierover. Onderstaande informatie ter ondersteuning van ons oordeel en onze bevindingen moeten in dat kader worden gezien en niet als afzonderlijke oordelen of conclusies.

## Controle-aanpak frauderisico's

Wij hebben risico's geïdentificeerd en ingeschat op een afwijking van materieel belang op de geconsolideerde jaarrekening die het gevolg is van fraude. Wij hebben tijdens onze controle inzicht verkregen in Nationale Vereniging de Zonnebloem en haar omgeving, de componenten van het interne beheersingssysteem, waaronder het risico-inschattingsproces en de wijze waarop de directie en het nationaal bestuur inspelen op frauderisico's en het interne beheersingssysteem monitort, alsmede de uitkomsten daarvan. Wij verwijzen naar hoofdstuk 4 Financieel beheer en interne beheersing van het jaarverslag, waarin de directie en het nationaal bestuur zijn frauderisicoanalyse heeft opgenomen.

Wij hebben de opzet en de relevante aspecten van het interne beheersingssysteem en in het bijzonder de frauderisicoanalyse geëvalueerd alsook bijvoorbeeld de regeling melding vermeende misstanden, de gedragscode en het belanghebbendenreglement. Wij hebben de opzet en het bestaan geëvalueerd, en voor zover wij noodzakelijk achten, de werking getoetst van interne beheersmaatregelen gericht op het mitigeren van frauderisico's.

Als onderdeel van ons proces voor het identificeren van risico's op een afwijking van materieel belang in de geconsolideerde jaarrekening die het gevolg is van fraude, hebben wij frauderisicofactoren overwogen met betrekking tot frauduleuze financiële verslaggeving, oneigenlijke toe-eigening van activa en omkoping en corruptie. Wij hebben geëvalueerd of deze factoren een indicatie vormden voor de aanwezigheid van het risico op afwijkingen van materieel belang als gevolg van fraude.

De door ons geïdentificeerde frauderisico's en uitgevoerde specifieke werkzaamheden zijn als volgt:

### • Risico van doorbreking van de interne beheersing door het management

Onze controlewerkzaamheden om op dit frauderisico in te spelen omvatten onder meer een evaluatie van relevante interne beheersingsmaatregelen en aanvullende gegevensgerichte controlewerkzaamheden, waaronder het toetsen van journaalposten en aanpassingen die tijdens het opstellen van de financiële overzichten zijn aangebracht op basis van ondersteunende documentatie. Data-analyse, inclusief selectie van journaalposten op basis van voorkomende fraudekarakteristieken, maken deel uit van onze controleaanpak om de geïdentificeerde frauderisico's te mitigeren.

Wij hebben getoetst of de in het grootboek vastgelegde journaalposten en andere aanpassingen die tijdens het opstellen van de financiële overzichten zijn aangebracht aanvaardbaar zijn.

Wij hebben schattingen beoordeeld op tendenties en wij hebben beoordeeld of de eventuele omstandigheden die tot de tendentie hebben geleid een risico vormen op een afwijking van materieel belang die het gevolg is van fraude.

Wij hebben werkzaamheden uitgevoerd om significante transacties die buiten het kader van de normale bedrijfsvoering van Nationale Vereniging de Zonnebloem vallen of die in een ander opzicht ongebruikelijk lijken in het licht van zowel ons inzicht in Nationale Vereniging de Zonnebloem en haar omgeving als andere tijdens de controle verkregen informatie.

In onze controle bouwen wij een element in van onvoorspelbaarheid, zoals het doen van test aankopen van loten voor de Zonnebloemloterij en het vaststellen of de omzet van deze gekochte loten is verantwoord in de staat van baten en lasten. Ook hebben wij de uitkomst van andere controlewerkzaamheden beoordeeld en overwogen of er bevindingen zijn die een aanwijzing geven voor fraude of het niet-naleven van wet- en regelgeving.

Wij hebben kennis genomen van de beschikbare informatie en om inlichtingen gevraagd bij de directie en het nationaal bestuur.

Uit onze werkzaamheden volgen geen signalen van fraude die kunnen leiden tot een afwijking van materieel belang.

### **Controle-aanpak naleving van wet- en regelgeving**

Wij hebben een algemeen inzicht verworven in het wet- en regelgevingskader dat van toepassing is op Nationale Vereniging de Zonnebloem door inlichtingen in te winnen bij de directie en het nationaal bestuur en het lezen van notulen.

Voor zover materieel voor de gerelateerde financiële overzichten, hebben wij op basis van onze risicoanalyse, en rekening houdende dat het effect van niet-naleving van wet- en regelgeving aanzienlijk varieert, de volgende wet- en regelgeving overwogen:

- Richtlijn voor de Jaarverslaggeving 650 “fondsenwervende organisaties”.
- Naleving van (loon)belasting- en sociale zekerheidswetgeving.

Wij hebben voldoende en geschikte controle-informatie verkregen omtrent het naleven van de bepalingen van die wet- en regelgeving die gewoonlijk wordt geacht van directe invloed te zijn op de financiële overzichten.

Daarnaast is Nationale Vereniging de Zonnebloem onderworpen aan overige wet- en regelgeving waarvan de gevolgen van niet naleving een van materieel belang zijnde invloed kunnen hebben op de financiële overzichten, bijvoorbeeld ten gevolge van boetes of rechtszaken.

Gezien de aard van de activiteiten van Nationale Vereniging de Zonnebloem en de complexiteit van data protectie bestaat het risico dat niet wordt voldaan aan de vereisten van deze wet- en regelgeving.

Ten aanzien van deze wet- en regelgeving die geen direct effect hebben op de vaststelling van de bedragen en de toelichtingen in de geconsolideerde jaarrekening, zijn onze werkzaamheden beperkter. Naleving van wet- en regelgeving kan van fundamenteel belang zijn voor de operationele aspecten van Nationale Vereniging de Zonnebloem, voor de mogelijkheid van Nationale Vereniging de Zonnebloem om haar activiteiten voort te zetten, dan wel voor het voorkomen van sancties van materieel belang (bijv. het naleven van de voorwaarden van een vergunning voor het uitvoeren van een activiteit, of het naleven van regelgeving betreffende het milieu); niet-naleving van dergelijke wet- en regelgeving kan daarom van materieel belang zijnde invloed hebben op de financiële overzichten. Onze verantwoordelijkheid is beperkt tot het uitvoeren van gespecificeerde controlewerkzaamheden ter bevordering van het identificeren van niet-naleving van wet- en regelgeving die een invloed van materieel belang kan hebben op de financiële overzichten. Onze werkzaamheden ter bevordering van het identificeren van gevallen van niet-naleving van overige wet- en regelgeving die een invloed van materieel belang kan hebben op de financiële overzichten, zijn beperkt tot (i) het management en, in voorkomend geval, de directie en het nationaal bestuur vragen of Nationale Vereniging de Zonnebloem dergelijke wet- en regelgeving naleeft; (ii) de eventuele correspondentie met de desbetreffende vergunningverlenende of regelgevende of toezichthoudende instanties inspecteren.

Uiteraard zijn wij gedurende de controle alert op indicaties van (vermoedens) van niet-naleving van wet- en regelgeving.

Ten slotte hebben wij een schriftelijke bevestiging verkregen dat alle bekende gevallen van niet-naleving of vermoede niet-naleving van wet- en regelgeving, ons ter kennis zijn gebracht.



## Controle-aanpak continuïteit

Wij zijn verantwoordelijk voor het verkrijgen van een redelijke mate van zekerheid dat Nationale Vereniging de Zonnebloem in staat is haar continuïteit te handhaven. Het is de verantwoordelijkheid van de directie en het nationaal bestuur om te beoordelen of de vereniging in staat is haar continuïteit te handhaven en om in de geconsolideerde jaarrekening alle gebeurtenissen of omstandigheden toe te lichten die gereede twijfel kunnen doen ontstaan over het vermogen van de vereniging om haar continuïteit te handhaven.

Zoals toegelicht op pagina 46 van het jaarverslag zijn de in het jaarverslag gehanteerde grondslagen van waarderingen en resultaatbepaling gebaseerd op de veronderstelling van continuïteit van de vereniging.

Wij hebben de inschatting van de directie en het nationaal bestuur met betrekking tot de veronderstelling van continuïteit van de vereniging beoordeeld, inclusief de betreffende toelichtingen in het jaarverslag 2022 van de vereniging. Bij onze analyse hebben wij de volgende zaken betrokken:

- De financiële positie per 31 december 2022.
- De begroting voor 2023.
- De liquiditeitsbegroting tot en met juni 2024.
- De tussentijdse cijfers tot en met april 2023.

Uit onze werkzaamheden blijkt dat de door de directie en het nationaal bestuur gehanteerde continuïteitsveronderstelling aanvaardbaar is.

## Verklaring over de in het jaarverslag opgenomen andere informatie

Het jaarverslag omvat andere informatie, naast de geconsolideerde jaarrekening en onze controleverklaring daarbij.

De andere informatie bestaat uit:

- De impact van de Zonnebloem
- Informeren en verbinden
- Organisatie
- Financieel beheer en interne beheersing
- Overige gegevens

Op grond van onderstaande werkzaamheden zijn wij van mening dat de andere informatie:

- Met de geconsolideerde jaarrekening verenigbaar is en geen materiële afwijkingen bevat.
- Alle informatie bevat die op grond van Richtlijn voor de Jaarverslaggeving 650 “fondsenwervende organisaties” is vereist voor het bestuursverslag en de overige gegevens.

Wij hebben de andere informatie gelezen en hebben op basis van onze kennis en ons begrip, verkregen vanuit de geconsolideerde jaarrekeningcontrole of anderszins, overwogen of de andere informatie materiële afwijkingen bevat.

Met onze werkzaamheden hebben wij voldaan aan de vereisten in de Nederlandse Standaard 720. Deze werkzaamheden hebben niet dezelfde diepgang als onze controlewerkzaamheden bij de geconsolideerde jaarrekening.

De directie en het nationaal bestuur zijn verantwoordelijk voor het opstellen van de andere informatie, waaronder de hiervoor opgesomde andere informatie, in overeenstemming met Richtlijn voor de Jaarverslaggeving 650 “fondsenwervende organisaties”.

## Beschrijving van verantwoordelijkheden met betrekking tot de geconsolideerde jaarrekening

### Verantwoordelijkheden van de directie en het nationaal bestuur voor de geconsolideerde jaarrekening

De directie en het nationaal bestuur zijn verantwoordelijk voor het opmaken en getrouw weergeven van de geconsolideerde jaarrekening in overeenstemming met Richtlijn voor de Jaarverslaggeving 650 “fondsenwervende organisaties”. In dit kader zijn de directie en het nationaal bestuur verantwoordelijk voor een zodanige interne beheersing die de directie en het nationaal bestuur noodzakelijk achten om het opmaken van de geconsolideerde jaarrekening mogelijk te maken zonder afwijkingen van materieel belang als gevolg van fouten of fraude.

Bij het opmaken van de geconsolideerde jaarrekening moeten de directie en het nationaal bestuur afwegen of de vereniging in staat is om haar werkzaamheden in continuïteit voort te zetten. Op grond van genoemd verslaggevingsstelsel moeten de directie en het nationaal bestuur de geconsolideerde jaarrekening opmaken op basis van de continuïteitsveronderstelling, tenzij de directie en het nationaal bestuur het voornemen hebben om de vereniging te liquideren of de bedrijfsactiviteiten te beëindigen of als beëindiging het enige realistische alternatief is.

De directie en het nationaal bestuur moeten gebeurtenissen en omstandigheden waardoor gerede twijfel zou kunnen bestaan of de vereniging haar bedrijfsactiviteiten in continuïteit kan voortzetten, toelichten in de geconsolideerde jaarrekening.

### Onze verantwoordelijkheden voor de controle van de geconsolideerde jaarrekening

Onze verantwoordelijkheid is het zodanig plannen en uitvoeren van een controleopdracht dat wij daarmee voldoende en geschikte controle-informatie verkrijgen voor het door ons af te geven oordeel.

Onze controle is uitgevoerd met een hoge mate maar geen absolute mate van zekerheid, waardoor het mogelijk is dat wij tijdens onze controle niet alle materiële fouten en fraude ontdekken.

Afwijkingen kunnen ontstaan als gevolg van fraude of fouten en zijn materieel indien redelijkerwijs kan worden verwacht dat deze, afzonderlijk of gezamenlijk, van invloed kunnen zijn op de economische beslissingen die gebruikers op basis van deze geconsolideerde jaarrekening nemen. De materialiteit beïnvloedt de aard, timing en omvang van onze controlewerkzaamheden en de evaluatie van het effect van onderkende afwijkingen op ons oordeel.

Wij hebben deze accountantscontrole professioneel kritisch uitgevoerd en hebben waar relevant professionele oordeelsvorming toegepast in overeenstemming met de Nederlandse controlestandaarden, ethische voorschriften en de onafhankelijkheidseisen. Onze controle bestond onder andere uit:

- Het identificeren en inschatten van de risico's dat de geconsolideerde jaarrekening afwijkingen van materieel belang bevat als gevolg van fouten of fraude, het in reactie op deze risico's bepalen en uitvoeren van controlewerkzaamheden en het verkrijgen van controle-informatie die voldoende en geschikt is als basis voor ons oordeel. Bij fraude is het risico dat een afwijking van materieel belang niet ontdekt wordt groter dan bij fouten. Bij fraude kan sprake zijn van samenspanning, valsheid in geschrifte, het opzettelijk nalaten transacties vast te leggen, het opzettelijk verkeerd voorstellen van zaken of het doorbreken van de interne beheersing.
- Het verkrijgen van inzicht in de interne beheersing die relevant is voor de controle met als doel controlewerkzaamheden te selecteren die passend zijn in de omstandigheden. Deze werkzaamheden hebben niet als doel om een oordeel uit te spreken over de effectiviteit van de interne beheersing van de vereniging.
- Het evalueren van de geschiktheid van de gebruikte grondslagen voor financiële verslaggeving en het evalueren van de redelijkheid van schattingen door de directie en het nationaal bestuur en de toelichtingen die daarover in de geconsolideerde jaarrekening staan.
- Het vaststellen dat de door de directie en het nationaal bestuur gehanteerde continuïteitsveronderstelling aanvaardbaar is. Tevens het op basis van de verkregen controle-informatie vaststellen of er gebeurtenissen en omstandigheden zijn waardoor gerede twijfel zou kunnen bestaan of de vereniging haar bedrijfsactiviteiten in continuïteit kan voortzetten. Als wij concluderen dat er een onzekerheid van materieel belang bestaat, zijn wij verplicht om aandacht in onze controleverklaring te vestigen op de relevante gerelateerde toelichtingen in de geconsolideerde jaarrekening. Als de toelichtingen inadequaat zijn, moeten wij onze verklaring aanpassen. Onze conclusies zijn gebaseerd op de controle-informatie die verkregen is tot de datum van onze controleverklaring. Toekomstige gebeurtenissen of omstandigheden kunnen er echter toe leiden dat een vereniging haar continuïteit niet langer kan handhaven.
- Het evalueren van de presentatie, structuur en inhoud van de geconsolideerde jaarrekening en de daarin opgenomen toelichtingen.
- Het evalueren of de geconsolideerde jaarrekening een getrouw beeld geeft van de onderliggende transacties en gebeurtenissen.

Gegeven onze eindverantwoordelijkheid voor het oordeel zijn wij verantwoordelijk voor de aansturing van, het toezicht op en de uitvoering van de groepscontrole. In dit kader hebben wij de aard en omvang bepaald van de uit te voeren werkzaamheden voor de groepsonderdelen. Bepalend hierbij zijn de omvang en/of het risicoprofiel van de groepsonderdelen of de activiteiten. Op grond hiervan hebben wij de groepsonderdelen geselecteerd waarbij een controle of beoordeling van de volledige financiële informatie of specifieke posten noodzakelijk was.

Wij communiceren met de directie en het nationaal bestuur onder andere over de geplande reikwijdte en timing van de controle en over de significante bevindingen die uit onze controle naar voren zijn gekomen, waaronder eventuele significante tekortkomingen in de interne beheersing.

Den Haag, 16 juni 2023

Deloitte Accountants B.V.

Paraaf voor identificatiedoeleinden:

drs. M.A. van Dreumel RA

